



Nuffield  
Family Justice  
Observatory

**Ffocws yr adroddiad**  
Tystiolaeth empirig  
newydd ynglŷn â babanod  
newydd-anedig a phlant  
bach yn y system  
cyfiawnder troseddol  
yng Nghymru

**Awdurons**  
Dr Bachar Alrouh  
Yr Athro Karen Broadhurst  
Dr Linda Cusworth  
Dr Lucy Griffiths  
Rhodri D. Johnson  
Ashley Akbari  
Yr Athro David Ford

# Mewn gofal o'u geni: babanod newydd-anedig a phlant bach mewn achosion gofal yng Nghymru



## Ynglŷn â'r adroddiad hwn

Dyma'r cyntaf mewn cyfres o adroddiadau ar gyfer Cymru ynglŷn â babanod newydd-anedig a phlant bach iau na 12 mis oed. Mae'n dilyn cyhoeddi *Mewn gofal o'u geni: babanod newydd-anedig a phlant bach mewn achosion gofal yn Lloegr*, a gyhoeddwyd ym mis Hydref 2018.

Mae crynodeb ar wahân o'r adroddiad hwn, a fersiwn Saesneg, ar gael o [www.nuffieldfjo.org](http://www.nuffieldfjo.org)

Mae'r data Cafcass Cymru a ddefnyddiwyd yn yr astudiaeth hon ar gael ym Manc Data SAIL ym Mhrifysgol Abertawe. Mae'n rhaid i bob cynnig i ddefnyddio data SAIL gael ei adolygu a'i gymeradwyo gan y Panel Adolygu Llywodraethu Gwybodaeth (IGRP). Pan roddir mynediad, fe'i ceir trwy hafan ddiogel sy'n diogelu preifatrwydd a system mynediad o bell, y cyfeirir ati fel Porth SAIL. Dylai unrhyw un sy'n dymuno cyrchu data ddilyn canllawiau'r broses ymgeisio sydd ar gael yn: <https://saildatabank.com/application-process/?lang=cy>

## Awduron

- Dr Bachar Alrouh, Prifysgol Caerhirfryn
- Yr Athro Karen Broadhurst, Cyd-gyfarwyddwr partneriaeth ddata Arsyllfa Cyfiawnder Teuluol Nuffield a Phrif Gynghorydd Academaidd i Fwrdd Llywodraethu Arsyllfa Cyfiawnder Teuluol Nuffield
- Dr Linda Cusworth, Prifysgol Caerhirfryn
- Dr Lucy Griffiths, Prifysgol Abertawe
- Rhodri D. Johnson, Prifysgol Abertawe
- Ashley Akbari, Prifysgol Abertawe
- Yr Athro David Ford, Cyd-gyfarwyddwr partneriaeth ddata Arsyllfa Cyfiawnder Teuluol Nuffield

## Ynglŷn ag Arsyllfa Cyfiawnder Teuluol Nuffield

Mae Arsyllfa Cyfiawnder Teuluol Nuffield yn cefnogi canlyniadau gwell i blant yn y system cyfiawnder teuluol yng Nghymru a Lloegr trwy wella'r defnydd o ddata a thystiolaeth ymchwil wrth wneud penderfyniadau. Rydym yn gwneud hyn trwy:

- Gynorthwyo i ddadansoddi data cenedlaethol a chysylltu data o wahanol ffynonellau er mwyn deall profiad plant a theuluoedd yn y system cyfiawnder teuluol yn well.
- Ymchwilio i'r materion sy'n wynebu plant a theuluoedd a chydweithredu ag eraill i newid arferion.
- Galluogi'r rhai sy'n gwneud penderfyniadau i gael mynediad at y dystiolaeth ymchwil a'r data diweddaraf.

Yr hyn sy'n ganolog i weithrediad Arsyllfa Cyfiawnder Teuluol Nuffield yw partneriaeth ddata â'r Ganolfan Ymchwil Cyfiawnder Plant a Theuluoedd ym Mhrifysgol Caerhirfryn, y grŵp Gwyddor Data Poblogaeth ym Mhrifysgol Abertawe a Banc Data SAIL.

Sefydlwyd Arsyllfa Cyfiawnder Teuluol Nuffield gan Sefydliad Nuffield, sef ymddiriedolaeth elusennol annibynnol sy'n ceisio cyngori ar les cymdeithasol. Mae'r Sefydliad yn ariannu ymchwil sy'n llywio polisi cymdeithasol, a hynny'n bennaf ym meysydd Addysg, Lles, a Chyfiawnder. Mae hefyd yn ariannu rhaglenni myfyrwyr er mwyn i bobl ifanc ddatblygu sgiliau a hyder mewn dulliau meintiol a gwyddonol. Sefydliad Nuffield yw sylfaenydd a chyd-ariannwr Sefydliad Ada Lovelace a Chyngor Biofoeseg Nuffield.

Mae Sefydliad Nuffield wedi ariannu'r prosiect hwn, ond safbwyntiau'r awduron yw'r rhai a fynegir ac nid, o reidrwydd, y Sefydliad.

Hawlfraint © Sefydliad Nuffield 2019

28 Bedford Square, Llundain WC1B 3JS  
Ff: 020 7631 0566  
Elusen gofrestrdig 206601

nuffieldfjo.org.uk | @NuffieldFJO

nuffieldfoundation.org | @NuffieldFound

## Cynnwys

Rhagair .....	5
1. Cyflwyniad .....	6
2. Cefndir .....	10
3. Amcanion, cymeradwyaeth foesebol a dulliau'r astudiaeth.....	14
3. Canfyddiadau.....	22
4. Goblygiadau polisi, ymarfer ac ymchwil.....	38
5. Casgliad.....	42
6. Rhestr Achosion.....	43
7. Cyfeiriadau.....	44
8. Atodiadau.....	47
9. Cydnabyddiaethau .....	52



Swansea University  
Prifysgol Abertawe  
Medical School  
Ysgol Feddygaeth



Population Data Science  
at Swansea University

## Rhestr tablau

Tabl 1: Categorïau gorchmynion cyfreithiol (wedi'u graddio yn ôl lefel yr ymyrraeth).....	19
Tabl 2: Plant bach (iau na blwydd oed) sy'n destun achos a.31 yn ôl categori oed wrth gychwyn achos, fesul blwyddyn [2011 i 2018].....	22
Tabl 3: Newid o flwyddyn i flwyddyn yn nifer y plant bach (iau na blwydd oed) sy'n destun achos a.31 yn ôl categori oed wrth gychwyn achos [2011 i 2018] .....	23
Tabl 4: Cyfraddau mynychder, achosion a.31 o fewn pedair wythnos o eni (fesul 10,000 o enedigaethau byw), fesul blwyddyn, yng Nghymru a Lloegr [2010 i 2018].....	24
Tabl 5: Cyfraddau mynychder, achosion a.31 a gychwynwyd ar gyfer babanod newydd-anedig (fesul 10,000 o enedigaethau byw), fesul ardal DFJ, fesul blwyddyn [2011 i 2018]..	25
Tabl 6: Newid o flwyddyn i flwyddyn yng nghyfraddau mynychder achosion a.31 a gychwynwyd ar gyfer babanod newydd-anedig, fesul ardal DFJ a blwyddyn [2011 i 2018]	27
Tabl 7: Canlyniadau gorchmynion cyfreithiol terfynol, fesul categori oed plant bach, fesul blwyddyn [2012 i 2018] .....	35
Tabl 8: Plant sy'n destun achos a.31 yn ôl categori oed ar ddechrau'r achos, fesul blwyddyn [2011 i 2018].....	47
Tabl 9: Newid o flwyddyn i flwyddyn yn nifer y plant sy'n destun achos a.31 yn ôl categori oed ar ddechrau'r achos [2011 i 2018] .....	48
Tabl 10: Cyfraddau mynychder, yr holl blant sy'n destun achos a.31 (fesul 10,000 o'r boblogaeth plant) yn ôl categori oed ar ddechrau'r achos, fesul blwyddyn [2011 i 2018].....	49
Tabl 11: Lefel y data coll yn ôl blwyddyn dechrau achos [2011 i 2018].....	50
Tabl 12: Lefel y data coll yn ôl blwyddyn diwedd achos [2012 i 2018] .....	50
Tabl 13: Cyfraddau mynychder, achosion a.31 a gychwynwyd ar gyfer babanod newydd-anedig (fesul 10,000 o enedigaethau byw), fesul awdurdod lleol [2011 i 2018] .....	51

## Rhestr ffigurau

Ffigur 1: Cyfraddau mynychder, achosion a.31 a gychwynnwyd ar gyfer babanod newydd- anedig (fesul 10,000 o enedigaethau byw), fesul blwyddyn [2011 i 2018] .....	24
Ffigur 2: Cyfraddau mynychder, achosion a.31 a gychwynnwyd ar gyfer babanod newydd- anedig (fesul 10,000 o enedigaethau byw), fesul ardal DFJ, fesul blwyddyn [2011 i 2018]..	26
Ffigur 3: Cyfraddau mynychder, achosion a.31 a gychwynnwyd ar gyfer babanod newydd- anedig (fesul 10,000 o enedigaethau byw), fesul ardal DFJ ac awdurdod lleol [2011 i 2018] .....	28
Ffigur 4: Cyfraddau mynychder, achosion a.31 a gychwynnwyd ar gyfer babanod newydd- anedig (fesul 10,000 o enedigaethau byw), fesul awdurdod lleol [Gogledd Cymru, 2011 i 2018].....	29
Ffigur 5: Cyfraddau mynychder, achosion a.31 a gychwynnwyd ar gyfer babanod newydd- anedig (fesul 10,000 o enedigaethau byw), fesul awdurdod lleol [Caerdydd a De-ddwyrain Cymru, 2011 i 2018].....	30
Ffigur 6: Cyfraddau mynychder, achosion a.31 a gychwynnwyd ar gyfer babanod newydd- anedig (fesul 10,000 o enedigaethau byw), fesul awdurdod lleol [Abertawe a De-orllewin Cymru, 2011 i 2018].....	31
Ffigur 7: Cyfran y “plant bach dilynol”, fesul categori oed plant bach, fesul blwyddyn [2016 i 2018].....	33
Ffigur 8: Cyfran yr achosion a gwblhawyd o fewn 26 wythnos, fesul categori oed plant bach, fesul blwyddyn [2011 i 2018].....	34

## Rhagair

Efallai mai rhoi baban newydd-anedig mewn gofal yw'r penderfyniad mwyaf anodd, a llym, y gall gweithwyr proffesiynol ei wneud i ymyrryd mewn bywyd teuluol. Mae'n iawn i ni fonitro'n ofalus pryd a sut mae penderfyniadau o'r fath yn cael eu gwneud.

Ond mae'r system cyfiawnder teuluol wedi bod yn gweithredu yn y tywyllwch am gyfnod rhy hir, gyda darlun anghyflawn o natur a chanlyniadau'r penderfyniadau a wneir am blant a'u teuluoedd yn y llys teulu.

Dyna pam y sefydlwyd Arsyllfa Cyfiawnder Teuluol Nuffield; i sicrhau bod data a thystiolaeth ymchwil yn llywio'r penderfyniadau a wneir am blant yn y system cyfiawnder teuluol.

Mae'r astudiaeth hon yn rhoi'r darlun cyntaf erioed o'r graddau y mae babanod newydd-anedig a phlant bach yn destun achosion gofal yng Nghymru, a sut mae hyn wedi newid dros amser. Mae'n ategu adroddiad a gyhoeddwyd gan Arsyllfa Cyfiawnder Teuluol Nuffield y llynedd a oedd yn edrych ar y tueddiadau hyn yn Lloegr.

Mae *Mewn Gofal o'u Geni Cymru* yn rhoi gwybodaeth a fydd o ddiddordeb mawr i lunwyr polisi ac ymarferwyr ar draws y systemau gofal cymdeithasol a chyfiawnder teuluol yng Nghymru. Mae'n cynnig man cychwyn ar gyfer trafodaethau ynglŷn â sut i sicrhau bod mwy o fabanod yn gallu derbyn gofal gan eu rhieni yn ddiogel, a bod unrhyw ymyrraeth gan y system cyfiawnder teuluol a gofal cymdeithasol wedi'i chynllunio i osgoi niwed posibl.

O'u hystyried gyda'i gilydd, mae'r adroddiadau ar gyfer Cymru a Lloegr yn caniatáu ar gyfer cymharu'n rhanbarthol ac yn genedlaethol. At ei gilydd, mae'r gyfran uchel o achosion babanod a gychwynnir yn agos at eni yn debyg yng Nghymru a Lloegr, ond mae'r gyfradd fynychder yn uwch yng Nghymru. Ac mae'n syndod, efallai, bod patrwm y defnydd o orchmynion cyfreithiol yn wahanol iawn yng Nghymru a Lloegr.

Cynhyrchwyd *Mewn Gofal o'u Geni Cymru* trwy bartneriaeth ddata Arsyllfa Cyfiawnder Teuluol Nuffield â banc data SAIL ym Mhrifysgol Abertawe a'r Ganolfan Ymchwil Cyfiawnder Plant a Theuluoedd ym Mhrifysgol Caerhirfryn. Rwy'n ddiolchgar i'r tîm am gynhyrchu adroddiad mor bwysig ac edrychaf ymlaen at barhau â'n gwaith i ffurfio darlun mwy cyflawn o'r rhesymau pam mae plant yn dod i'r system cyfiawnder teuluol, eu profiad ohoni, a'u canlyniadau.



**Lisa Harker**  
Cyfarwyddwr, Arsyllfa Cyfiawnder Teuluol Nuffield

## 1. Cyflwyniad

Mae'r adroddiad hwn yn darparu tystiolaeth newydd am fabanod newydd-anedig sy'n destun achosion gofal o dan Adran 31 Deddf Plant 1989<sup>1</sup> (a.31, DP 1989) o fewn y pythefnos cyntaf o'u geni yng Nghymru. Gan nad oes llawer o ystadegau wedi'u cyhoeddi am y boblogaeth ehangach o blant iau na 12 mis oed yn y system cyfiawnder teuluol yng Nghymru, adroddir ar dystiolaeth empirig newydd am y grŵp hwn o blant ifanc iawn hefyd.

Yn seiliedig ar ddata lefel poblogaeth a gasglwyd fel mater o drefn gan y Gwasanaeth Cynghori a Chynorthwyo Llys i Blant a Theuluoedd yng Nghymru (Cafcass Cymru) rhwng 2011 a 2018,<sup>2</sup> adroddir ar amllder achosion newydd-anedig, nodweddion achosion a chanlyniadau cyfreithiol, gan gymharu â'r categori ehangach o blant bach.

Adroddir hefyd ar newidiadau mewn amllder a phatrwm gorchmynion cyfreithiol dros amser a gwahaniaethau rhwng awdurdodau lleol ac ardaloedd llysoedd yng Nghymru. Yn ogystal, rhoddir cyfran yr achosion lle y bu brawd neu chwaer hŷn yn destun achos llys yn flaenorol ('plant bach dilynol'). Dyma'r dadansoddiad annibynnol cyntaf i ddefnyddio data lefel poblogaeth a ddelir gan Cafcass Cymru, a bydd dadansoddiadau pellach yn ychwanegu at y gwaith sylfaenol hwn.<sup>3</sup>

Er y bydd ymarferwyr rheng flaen yng Nghymru yn gyfarwydd â sefyllfaoedd lle mae plant bach yn destun achos llys, nid yw ystadegau cenedlaethol yn *gwahaniaethu* rhwng plant bach ymhellach yn ôl oedran, er gwaethaf pwyslais ar ymyrraeth gynnar effeithiol i atal niwed datblygiadol. Nid yw ystadegau cenedlaethol a gyhoeddwyd gan Lywodraeth Cymru yn cyfeirio'n benodol at fabanod newydd-anedig; yn hytrach, mae'r holl blant bach yn cael eu cynnwys gyda'i gilydd mewn un categori – "iau nag 1 blwydd oed".<sup>4</sup> Yn ogystal, mae'n anodd gweld tueddiadau dros amser o ystadegau cenedlaethol, ynglŷn â nifer y plant bach sy'n ymddangos mewn achosion gofal yng Nghymru neu newidiadau mewn patrymau defnyddio gorchmynion cyfreithiol.

Ceir cryn bryder o hyd ynglŷn â nifer yr achosion gofal sy'n dod gerbron y llysoedd teulu yng Nghymru a Lloegr. Mynegwyd hyn yn yr *Adolygiad Argyfwng Gofal* (Grŵp Hawliau Teulu, 2018), ond mae hefyd yn ganolog i waith y Grŵp Cynghori'r Gweinidog ar Wella

---

<sup>1</sup> Os yw awdurdod lleol yn bwriadu symud plentyn o ofal ei rieni neu ymgymryd â chyfrifoldeb rhiant, mae'n rhaid i'r awdurdod lleol wneud cais am orchymyn gofal. Mae ceisiadau am orchmynion gofal yn cael eu cyflwyno i'r llysoedd teulu, a'u cymeradwyo ganddynt, o dan a.31 DP 1989.

<sup>2</sup> Yng Nghymru, mae'r Gwasanaeth Cynghori a Chynorthwyo Llys i Blant a Theuluoedd yng Nghymru (Cafcass Cymru) yn cynghori'r llys ar yr holl achosion cyfraith gyhoeddus sy'n ymwneud â phlant. Mae'r ffaith bod y data hyn wedi'u seilio ar gyfanswm nifer yr achosion cyfraith gyhoeddus sy'n dod gerbron y llysoedd teulu yng Nghymru yn golygu bod y set ddata hon yn amhrisiadwy ar gyfer ymchwil. Trosglwyddodd y cyfrifoldeb am Cafcass Cymru i Lywodraeth Cymru yn dilyn pasio Deddf Plant 2004; yn 2019, rhododd Lywodraeth Cymru ganiatâd i ddata cyfraith gyhoeddus a phreifat Cafcass Cymru gael eu hadneuo ym Manc Data SAIL.

<sup>3</sup> Mae cydweithredu effeithiol rhwng Arsyllfa Cyfiawnder Teuluol Nuffield a Cafcass Cymru yn galluogi cyfnewid gwybodaeth am ansawdd a chwmpas data yn barhaus. Dros amser, y nod yw gwella chwmpas y data, ond hefyd sicrhau bod dealltwriaeth y tîm ymchwil o'r data yn cael ei llywio gan ymarfer arbenigol cydweithwyr rheng flaen.

<sup>4</sup> Er enghraifft, Llywodraeth Cymru (2018) *Ystadegau Arbrofol: Plant sy'n derbyn gofal gan awdurdodau lleol, 2017-18*, SFR 112/2018: <https://gweddi.gov.wales/docs/statistics/2018/181122-children-looked-after-local-authorities-2017-18-en.pdf>.



Canlyniadau i Blant yng Nghymru.<sup>5</sup> Prif amcan yr adroddiad hwn yw canfod amseriad achosion gofal a chanlyniadau ar gyfer y plant ieuengaf oll mewn achosion gofal yng Nghymru. Fodd bynnag, mae'r canfyddiadau hefyd yn berthnasol iawn i gwestiynau ynglŷn â'r galw am ofal. Fel y gwelir yn yr adroddiad hwn, mae plant bach yn cynrychioli cyfran uchel (30%) o achosion gofal yng Nghymru a gallent fod yn hysbys i wasanaethau ar hyd eu plentyndod.

Mae'r gwaith yn ychwanegu at adroddiad cysylltiedig a gyhoeddwyd gan Arsyllfa Cyfiawnder Teuluol Nuffield a Phrifysgol Caerhirfryn, a roddodd y dystiolaeth gyntaf am fabanod newydd-anedig<sup>6</sup> a phlant bach<sup>7</sup> yn y system cyfiawnder teulu yn Lloegr (Broadhurst *et al.*, 2018<sup>8</sup>; y cyfeirir ato drwy gydol yr adroddiad hwn fel: *Mewn Gofal o'u Geni Lloegr*). Datgelodd y gwaith cynharach hwn duedd ar i fyny yn nifer y babanod newydd-anedig sy'n destun achosion gofal yn Lloegr. Trwy ofyn cwestiynau tebyg am fabanod newydd-anedig a phlant bach yng Nghymru, bu'n bosibl gwneud rhai cymariaethau defnyddiol rhwng Cymru a Lloegr drwy gydol yr adroddiad hwn. Er bod Cymru wedi symud ymlaen i ddatganoli deddfwriaeth ynglŷn â gofal cymdeithasol plant,<sup>9</sup> mae achosion gofal yn y ddwy wlad yn parhau i gael eu hawdurdodi o dan yr un fframwaith cyfreithiol, sef Deddf Plant 1989. Cyfeirir darllenwyr at adrannau perthnasol *Mewn Gofal o'u Geni Lloegr* drwy gydol yr adroddiad hwn.

Cwblhawyd gwaith yr adroddiad hwn ar ôl i'r adroddiad interim a'r cwestiynau ymgynghori gan Weithgor Cyfraith Gyhoeddus y Llywydd ar gyfer Cymru a Lloegr gael eu cyhoeddi.<sup>10</sup> Cyfeiriodd yr adroddiad hwn at ganfyddiadau *Mewn Gofal o'u Geni Lloegr* yn benodol, a mynegodd bryderon ynglŷn â'r defnydd cynyddol o wrandawiadau gorchymyn gofal interim (ICO) brys a gwrandawiadau rheoli achos ansafonol.<sup>11</sup> O ystyried pryderon ymarferwyr y gallai'r ddau fath o wrandawriad, sy'n cael eu galw ar frys, ymwneud â phlant bach, rydym

<sup>5</sup> Gweler *Lleihau'n ddiogel nifer y plant sydd angen gofal*: <https://llyw.cymru/leihau-nifer-y-plant-sydd-angen-gofal? ga=2.199468200.706505956.1569572258-1260311384.1525014969>.

<sup>6</sup> Yn yr adroddiad hwn, rydym wedi diffinio "babanod newydd-anedig" fel babanod iau na phythefnos oed yng Nghymru, ond yn Lloegr roedd "babanod newydd-anedig" yn iau na 7 diwrnod oed, o ystyried gwahaniaethau yn y data a oedd ar gael i'r tîm ymchwil. Fodd bynnag, wrth gymharu, mae'r tueddiadau'n debyg o ran y gyfran uchel o achosion plant bach a gychwynwyd yn ystod yr wythnos gyntaf neu'r ail wythnos ar ôl geni.

<sup>7</sup> Roeddem yn gallu defnyddio'r un diffiniad o blant bach yng Nghymru a Lloegr – babanod yw'r rhai sy'n iau na 12 mis oed pan gychwynnir achos gofal.

<sup>8</sup> Mae *Mewn Gofal o'u Geni Lloegr* ar gael i'w lawrlwytho: [https://www.nuffieldfjo.org.uk/app/nuffield/files-module/local/documents/Born%20into%20Care\\_Final%20Report\\_10%20Oct%202018.pdf](https://www.nuffieldfjo.org.uk/app/nuffield/files-module/local/documents/Born%20into%20Care_Final%20Report_10%20Oct%202018.pdf).

<sup>9</sup> Daeth Deddf Gwasanaethau Cymdeithasol a Llesiant (Cymru) 2014 i rym ar 6 Ebrill 2016 ac mae'n berthnasol i blant ac oedolion fel ei gilydd. Mae Rhan 6 y Ddeddf yn ymdrin â phlant sy'n cael eu rhoi mewn gofal drwy gytundeb y rhieni neu'r rhai sy'n derbyn gofal. Mae awdurdodau lleol hefyd yn gweithredu o fewn y fframwaith polisi ehangach a osodir gan Lywodraeth Cymru, sy'n cynnwys lleihau'r angen am ymyrraeth ffurfiol orfodol mewn bywydau plant a phobl ifanc a chryfhau gallu teuluoedd i ofalu am eu plant, lle y bynnag y bo hynny'n ddiogel.

<sup>10</sup> Y Gweithgor Cyfraith Gyhoeddus: argymhellion i gyflawni arfer gorau yn y systemau amddiffyn plant a chyfiawnder teuluol: adroddiad interim (Mehfin 2019). <https://www.judiciary.uk/wp-content/uploads/2019/07/Public-Law-Working-Group-Child-Protection-and-Family-Justice-2019-1.pdf>

<sup>11</sup> Yn ôl Cyfarwyddyd Ymarfer 12A, dylai'r gwrandawriad rheoli achos (CMH) gael ei gynnal rhwng 12 a 18 diwrnod o gychwyn achos gofal. Fodd bynnag, caiff awdurdodau lleol ofyn am ICO brys neu gynhadledd rheoli achos ragarweiniol os oes angen ymagwedd gyflymach er lles y plentyn. Yr hyn sy'n peri pryder ynglŷn ag ymagwedd frys at achos gofal yw y gallai beryglu'r penderfyniad a wneir, oherwydd efallai na fydd digon o gyfle i eiriolwyr a'r Gwarcheidwad Plant wneud asesiad cadarn o'r materion y mae angen i'r llys eu hystyried. Rhoddir manylion pellach am y CMH yng Ngham 2 Cyfarwyddyd Ymarfer 12A [https://www.justice.gov.uk/courts/procedure-rules/family/practice\\_directions/pd\\_part\\_12a#para1.1](https://www.justice.gov.uk/courts/procedure-rules/family/practice_directions/pd_part_12a#para1.1).

wedi ychwanegu'r trywydd ymchwilio penodol yma i'r adroddiad hwn. Os ydym am gyflawni 'ymagwedd bwylllog a chynlluniedig' at achosion gofal sy'n ymwneud â phlant bach,<sup>12</sup> y cam cyntaf yw sefydlu'r patrwm ymarfer presennol, a'r hyn y mae angen iddo newid.

Diben yr adroddiad cyntaf hwn yw ysgogi trafodaethau cydweithredol â rhanddeiliaid a chefnogi arfer gorau mewn perthynas â'r plant ieuengaf yn y system cyfiawnder teuluol, gan ychwanegu at fentrau sydd eisoes ar waith yng Nghymru. Bydd cynhyrchu gwybodaeth newydd yn seiliedig ar ddata lefel poblogaeth bob amser yn ysgogi cwestiynau newydd, ond mae tystiolaeth empirig gadarn yn rhoi sylfaen empirig gref ar gyfer ymgysylltiad ansoddol dilynol â manylion ymarfer.

## Cyfyngiadau

Mae astudiaethau sy'n seiliedig ar ddata gweinyddol wedi'u cyfyngu, o anghenraid, gan gwmpas ac ansawdd y data sydd ar gael, a gesglir yn bennaf at ddibenion sefydliadol yn hytrach nag ymchwil. Darparwyd y data ar gyfer yr astudiaeth hon gan Cafcass Cymru ac mae wedi'u cyfyngu i achosion gofal yng Nghymru o dan a.31 Deddf Plant 1989. Mae'r asiantaeth yn cofnodi pob achos gofal a.31 ond nid yw'n cofnodi plant sy'n cael eu rhoi mewn gofal yn wirfoddol trwy gytundeb y rhieni<sup>13</sup> o dan a.76 Deddf Gwasanaethau Cymdeithasol a Llesiant (Cymru) 2014,<sup>14</sup> oherwydd nid yw Cafcass Cymru yn ymwneud â'r achosion hyn. Er mwyn cael darlun llawnach o nifer y plant bach sy'n cael eu gwahanu oddi wrth eu rhieni ar adeg geni (neu'n agos art yr adeg geni) oherwydd pryderon amddiffyn plant, byddai angen cysylltu data a ddelir gan Cafcass Cymru â data eraill a ddelir gan Lywodraeth Cymru, nad yw wedi'u hadneuo ym Manc Data SAIL ar hyn o bryd.<sup>15</sup> Rydym hefyd wedi neilltuo adran ar wahân o'r adroddiad hwn i gyfyngiadau sy'n ymwneud â chofnodi gorchmynion cyfreithiol ar gyfer plant yng Nghymru, ac yn argymhell, wrth symud ymlaen, bod Cafcass Cymru yn cysylltu gorchmynion cyfreithiol â phlant unigol (yn hytrach nag achosion).<sup>16</sup> Un o amcanion allweddol partneriaeth ddata Arsyllfa Cyfiawnder Teuluol Nuffield yw rhoi adborth i ddarparwyr data ar gwmpas ac ansawdd y data a dangos gwerth

---

<sup>12</sup> Nododd adroddiad interim y Gweithgor Cyfraith Gyhoeddus y canlynol mewn perthynas ag achosion sy'n ymwneud â phlant bach sy'n cynnwys cais am ICO neu wrandawriad rheoli achos ansafonol brys (tudalen 39): 'mae'n ddigon posibl y bydd tystiolaeth o'r angen i'w gychwyn mewn achosion o'r fath, ond gellid cyflawni ymagwedd bwylllog a chynlluniedig cyn-geni a allai osgoi'r angen am gychwyn achos'.

<sup>13</sup> Gall babanod a phlant gael eu derbyn i ofal cyhoeddus yn wirfoddol neu drwy orchymyn llys. Bydd pwyslais penodol ar geisiadau A.31 yn tanamcangyfrif cyfanswm nifer y babanod newydd-anedig sy'n cael eu gwahanu oddi wrth eu rhieni o fewn pythefnos o'u geni, oherwydd bydd cyfran o blant bach yng Nghymru yn cael eu derbyn i ofal o dan A.76 Deddf Gwasanaethau Cymdeithasol a Llesiant (Cymru) 2014.

<sup>14</sup> Yng Nghymru, er bod achosion gofal yn cael eu llywodraethu gan Ddeddf Plant 1989 o hyd, oherwydd bod y cyfrifoldebau cyffredinol am les plant wedi'u datganoli i Lywodraeth Cymru, mae rhoi plant mewn gofal trwy gytundeb y rhieni yn dod o dan A.76 Deddf Gwasanaethau Cymdeithasol a Llesiant (Cymru) 2014. Cyn i'r Ddeddf hon gael ei phasio, byddai plant yng Nghymru wedi cael eu rhoi mewn gofal trwy gytundeb y rhieni o dan Ran 3, a.20 Deddf Plant 1989.

<sup>15</sup> Her allweddol i Gymru yw cefnogi'r broses o gysylltu data Cafcass Cymru â data am blant sy'n derbyn gofal, gan gynnwys gwybodaeth am gyfnodau lleoliadau a'r math o leoliad. Yn hanesyddol, roedd data ynglŷn â phlant sy'n derbyn gofal yng Nghymru yn cael eu casglu gan yr Adran Addysg (Lloegr), ond mae'r data'n cael eu casglu gan Lywodraeth Cymru bellach, o dan ddeddfwriaeth ddatganoledig.

<sup>16</sup> Er bod llawer o "achosion" yn ymwneud ag un plentyn yn unig, gallant ymwneud â mwy nag un plentyn. Mae hyn yn golygu ei bod hi'n anodd priodoli gorchmynion cyfreithiol i blant penodol. Mae'r tîm wedi canfod ffordd o ddatrys hyn ar gyfer yr adroddiad hwn, ond wrth symud ymlaen, bydd modd cyflawni mwy o gywirdeb os bydd gorchmynion yn cael eu neilltuo i blant unigol penodol yn hytrach nag achosion.

cysylltu data – er mwyn cynyddu defnyddioldeb asedau data gweinyddol gwerthfawr i'r eithaf.<sup>17</sup>

---

<sup>17</sup> Yn rhan o'r astudiaeth gwmpasu a ragflaenodd sefydlu Arsyllfa Cyfiawnder Teuluol Nuffield, cwblhawyd adolygiad o setiau data lefel poblogaeth sy'n berthnasol i ymchwil cyfiawnder teuluol: Jay, M.A., Woodman, J., Broadhurst, K. a Gilbert, R. (2017) *Who cares for children: population data for family justice research*. Ar gael o: <http://www.nuffieldfoundation.org/towards-family-justice-observatory>.

## 2. Cefndir

Mae babanod newydd-anedig yn gwbl ddibynol ar eu gofalwyr am eu diogelwch a'u lles. Mewn achosion lle yr amlygir bod plentyn bach mewn perygl o ddioddef niwed sylweddol gan un riant neu'r ddau riant, gallai penderfyniad gael ei wneud i gychwyn achos gofal ar yr adeg geni o dan Ddeddf Plant 1989. Mae'r Ddeddf hon yn darparu fframwaith sy'n galluogi llys i wneud gorchymyn llys sy'n awdurdodi gwahanu plentyn bach oddi wrth ei rieni.<sup>18</sup> Er bod llenyddiaeth ar gael o'r Deyrnas Unedig ac yn rhyngwladol ynglŷn â chategori ehangach plant bach (e.e. Ward et al., 2012), ychydig iawn o ddadansoddiad a fu o amseru achosion cyfraith gyhoeddus mewn bywydau plant bach, er gwaethaf cryn bwyslais mewn polisi ar bwysigrwydd datblygiadol babandod.

Pan benderfynir gwahanu plentyn bach oddi wrth ei fam ar adeg ei eni neu'n agos at adeg ei eni, mae hyn yn cyflwyno heriau penodol i weithwyr proffesiynol ac mae'n peri gofid mawr i famau biolegol, tadau biolegol a rhwydweithiau teulu ehangach. Mae symud baban o leoliad mamolaeth yn fath penodol iawn o ymyrraeth gan y Wladwriaeth ac nid oes digon o ymchwil amdani. Mae cychwyn achos gofal ar adeg geni wedi cael ei ddisgrifio fel math llym o ymyrraeth mewn bywyd teuluol gan rai barnwyr mewn llysoedd yn Lloegr (e.e. [R \(G\) v Cyngor Dinas Nottingham \(2008\)](#) a chan Gyngor Ewrop (2015). Yn ddiweddar, mae'r Gweithgor Cyfraith Gyhoeddus,<sup>19</sup> a arweinir gan Mr Ustus Keehan, wedi argymhell cyfres o gamau gweithredu i gyflawni arfer gorau, pan fydd plant bach yn destun gweithdrefnau amddiffyn plant cyn-genï neu pan fwriedir eu gwahanu ar adeg eu geni. Gellid dadlau nad yw mamau mewn cyflwr i gyfarwyddo cyfreithiwr neu ymddangos mewn llys o fewn yr ychydig ddiwrnodau cyntaf o roi genedigaeth. Yn ogystal, mae'n bosibl na fydd ceisiadau a gyflwynir ar fyr rybudd ar ôl i faban newydd gael ei eni yn sicrhau sefydlogrwydd gofal ar gyfer baban newydd-anedig. Mae corff bach o waith ymchwil ansoddol yn adrodd am bryderon gan famau a gweithwyr proffesiynol (bydwragedd) ynglŷn â pharatoi a chynllunio'n hwyr ar gyfer gwahanu ar adeg geni, yn ogystal â gofid y fam (Hodson, 2011; Marsh 2015; Everitt et al., 2015; Broadhurst et al., 2017). Yn y cyd-destun hwn, mae'n bwysig defnyddio'r data cenedlaethol sydd ar gael i ddechrau ateb cwestiynau sylfaenol am amllder a phroffil yr achosion hyn a chanlyniadau achosion.

Mae Gweithdrefnau Amddiffyn Plant Cymru Gyfan<sup>20</sup> yn darparu safonau cyffredin i arwain a llywio ymarfer amddiffyn plant ym mhob un o'r chwe Bwrdd Diogelu Plant Rhanbarthol yng Nghymru. Mae Adran 4.6 y gweithdrefnau hyn yn rhoi arweiniad ar gynadleddau atgyfeirio, asesu ac amddiffyn plant cyn-genï<sup>21</sup> lle mae pryderon am berygl niwed yn y dyfodol i blentyn

---

<sup>18</sup> Mae a.31 Deddf Plant 1989 yn galluogi'r llys i wneud gorchymyn sy'n rhoi'r plentyn yng ngofal yr awdurdod lleol os yw'r plentyn yn dioddef, neu'n debygol o ddioddef, niwed sylweddol a gellir priodoli'r niwed i'r ffaith bod y gofal sy'n cael ei roi, neu'n debygol o gael ei roi, gan y riant islaw'r hyn y byddai'n rhesymol ei ddisgwyl.

<sup>19</sup> Y Gweithgor Cyfraith Gyhoeddus: argymhellion i gyflawni arfer gorau yn y systemau amddiffyn plant a chyfiawnder teuluol (adroddiad interim, Mehefin 2019): <https://www.judiciary.uk/wp-content/uploads/2019/07/Public-Law-Working-Group-Child-Protection-and-Family-Justice-2019-1.pdf>.

<sup>20</sup> Mae'r arweiniad cenedlaethol ar gael yn:

[file:///C:/Users/my%20laptop/AppData/Local/Packages/Microsoft.MicrosoftEdge\\_8wekyb3d8bbwe/TempState/Downloads/Canllawiau-Amddiffyn-Plant-Cymru-Gyfan-2008%20\(1\).pdf](file:///C:/Users/my%20laptop/AppData/Local/Packages/Microsoft.MicrosoftEdge_8wekyb3d8bbwe/TempState/Downloads/Canllawiau-Amddiffyn-Plant-Cymru-Gyfan-2008%20(1).pdf). Mae'r arweiniad hwn yn cael ei adolygu ar yr adeg ysgrifennu.

<sup>21</sup> Mae cynhadledd amddiffyn plant yn gyfarfod ffurfiol o weithwyr proffesiynol a rhieni a/neu aelodau eraill o'r teulu lle mae cynllun i ddiogelu plentyn yn cael ei lunio a'i gytuno. Mae'r arweiniad yn nodi y dylai cynadleddau

sydd heb ei eni. Mae ardaloedd lleol yng Nghymru wedi datblygu eu polisïau a'u gweithdrefnau eu hunain hefyd i roi arweiniad i ymarferwyr.<sup>22</sup> Fodd bynnag, nid oes tystiolaeth wedi'i chyhoeddi hyd yma ynglŷn ag effeithiolrwydd gweithdrefnau a phrotocolau lleol na chenedlaethol sy'n benodol i Gymru. Canfu adolygiad diweddar o arweiniad lleol ar asesiadau cyn-geni yn Lloegr fod yr arweiniad yn amrywio cryn dipyn o ran manylion ac ansawdd (Lushey et al., 2018). Yn yr un modd, nid yw pocedi o ymarfer rhagorol ac arloesol wedi'u cofnodi'n ddigonol, er gwaethaf adroddiadau anecdotaidd bod amrywiaeth o asiantaethau wedi cymryd camau i wella'r broses gynllunio ar gyfer achosion gofal ar adeg geni<sup>23</sup> er mwyn lleihau'r gofid i famau a thadau a'r teulu estynedig.<sup>24</sup> Gall cyhoeddi tystiolaeth empirig newydd sbarduno rhannu arfer da a'r arweiniad lleol gorau, y gellid eu lledaenu'n fwy cyfartal ledled Cymru a thu hwnt.

Ni fydd pob achos gofal ar adeg geni yn arwain at wahanu plant bach oddi wrth ofal eu rhieni'n barhaol,<sup>25</sup> ond, hyd yma, ni fanteisiwyd digon ar ddata gwerthfawr ar lefel poblogaeth yng Nghymru a Lloegr, nac, yn wir, mewn awdurdodaethau rhyngwladol sydd â systemau cyfiawnder teuluol tebyg. Mae hyn yn golygu nad ydym yn gwybod llawer am y trywydd i mewn i achosion gofal a'r tu hwnt iddynt o ran y plant ieuengaf oll yn y system cyfiawnder teuluol. Mae'r Adran Addysg yn cyhoeddi data blynyddol am fabanod heb eu geni sy'n destun cynlluniau Plentyn mewn Angen ac Amddiffyn Plant yn Lloegr.<sup>26</sup> Cyhoeddwyd data tebyg yng Nghymru hyd at 2016<sup>27</sup>, pan gyflwynwyd y Ddeddf Gwasanaethau Cymdeithasol a Llesiant, gan ddiddymu rhan 3 Deddf Plant 1989. Mae data am Blant sy'n Derbyn Gofal a Chymorth bellach yn cael eu coladu gan Lywodraeth Cymru o ffurflenni awdurdodau lleol. Mae hyn yn cynnwys nifer y cynadleddau amddiffyn plant cyn-geni a gynullwyd,<sup>28</sup> ond nid yw'n dadgyfuno ymhellach, yn ôl oedran, nifer y plant o dan flwydd oed ar y gofrestr amddiffyn plant. Felly, ar sail ystadegau cenedlaethol presennol, nid yw'n bosibl ateb llawer o gwestiynau sylfaenol am effaith y system cyfiawnder teuluol ar fywydau plant bach yng Nghymru a Lloegr. Mae'r adroddiad hwn yn dangos bod data gwerthfawr ar lefel poblogaeth, a gynhyrchir gan Cafcass Cymru, yn gallu cael eu defnyddio'n ddiogel i fynd i'r afael â chwestiynau ynglŷn ag i ba raddau y mae'r llys teulu yn ymwneud â bywydau plant

---

amddiffyn plant cyn-geni gael eu cynnal rhwng 8 ac 16 wythnos cyn y dyddiad esgor amcangyfrifedig i ganiatáu ar gyfer asesu a chynllunio priodol (adran 4.6.2).

<sup>22</sup> Er enghraifft: *Bwrdd Diogelu Plant Gogledd Cymru: Llwybr Cyn-geni Amlasiantaeth*

<https://www.northwalessafeguardingboard.wales/wp-content/uploads/2016/11/160909-Multi-Agency-Pre-Birth-Pathway-V1.0.docx>.

<sup>23</sup> Mae Cafcass a'r NSPCC wedi datblygu mentrau newydd ar wahân i wella asesiadau cyn-geni. Fodd bynnag, nid yw'r naill na'r llall wedi datblygu y tu hwnt i'r cam peilot, o ran gwerthusiadau cyhoeddedig ffurfiol. Er enghraifft: Barlow, J., Ward, H. a Rayns, G. (2015) *Development and feasibility study of a pre-birth assessment model for use where there are concerns that an unborn child is likely to suffer significant harm, Report to NSPCC*, Prifysgolion Warwick a Loughborough.

<sup>24</sup> Er enghraifft, mae'r asiantaeth Birth Companions yn rhoi cymorth i fenywod dan anfantais yn ystod beichiogrwydd ac ar adeg geni baban: <https://www.birthcompanions.org.uk>.

<sup>25</sup> Gallai plant bach sy'n destun gorchymyn gofal interim ar adeg eu geni gael eu lleoli gyda pherthynas neu mewn gofal maeth, neu fe allent aros gyda'u rhieni. Yn y gwrandawriad terfynol o achos gofal, mae'r opsiynau hyn yn berthnasol yn ogystal â mabwysiadu.

<sup>26</sup> Mae data am fabanod heb eu geni yn Lloegr ar gael yn y tablau sy'n cyd-fynd â chyhoeddiad yr Adran Addysg: *Characteristics of Children in Need in England* sydd ar gael o:

<https://www.gov.uk/government/statistics/characteristics-of-children-in-need-2017-to-2018>.

<sup>27</sup> <https://statscymru.llyw.cymru/Catalogue/Health-and-Social-Care/Social-Services/Childrens-Services/Children-in-Need/childreninneed-by-localauthority-agegroup>.

<sup>28</sup> <https://statscymru.llyw.cymru/Catalogue/Health-and-Social-Care/Social-Services/Childrens-Services/Service-Provision/numberofprebirthchildprotectionconferencesconvenedduringtheyear-by-localauthority>.

bach yng Nghymru a chanlyniadau achosion gofal. Mae gwaith ymchwil pellach wedi'i gynllunio a fydd yn cysylltu data am iechyd ac addysg â chofnodion llys teulu plant er mwyn cynhyrchu gwybodaeth gyfoethocach fyth.

## Fframwaith cyfreithiol

Mae Rheolau Trefniadaeth Teulu 2010<sup>29</sup> yn berthnasol i Gymru a Lloegr. Mae Deddf Plant 1989 yn gyfredol ac mae'n darparu'r fframwaith cyffredinol ar gyfer achosion gofal yng Nghymru a Lloegr. Yng Nghymru, gwnaed Confensiwn y Cenhedloedd Unedig ar Hawliau'r Plentyn yn rhan o gyfraith ddomestig, trwy Fesur Hawliau Plant a Phobl Ifanc (Cymru) 2011. Mae'r adrannau canlynol yn amlinellu dyletswyddau a rhwymedigaethau allweddol o dan Ddeddf Plant 1989 o ran gorchmynion gofal interim a therfynol, cyn neilltuo paragraff ar wahân i ystyriaethau penodol i Gymru sy'n codi o ganlyniad i ddatganoli deddfwriaeth a pholisi gofal cymdeithasol.

## Y sail ar gyfer gwneud gorchymyn gofal interim

Cyflwynir ceisiadau i'r llysoedd am orchmynion gofal o dan a.31 Deddf Plant 1989. Y sail ar gyfer gwneud gorchymyn gofal interim (ICO) o dan a.38 y Ddeddf hon yw bod rhaid i'r llys fod â 'sail resymol' i gredu bod y plentyn wedi dioddef, neu mewn perygl o ddioddef, niwed sylweddol a bod hyn oherwydd bod y gofal a roddir gan y rhieni islaw safon resymol. Yn ogystal, mae'n rhaid i'r llys ystyried lles y plentyn a bod yn fodlon bod gorchymyn gofal interim yn well nag unrhyw orchymyn arall, neu ddim gorchymyn o gwbl (a.1 DP, 1989). Mae hyn yn mynnu ystyriaethau tebyg i'r rhai sy'n ofynnol gan Erthygl 8 Deddf Hawliau Dynol 1998, sef bod ymyrryd â bywyd teuluol er lles y plentyn a rhaid iddo fod yn gymesur. Y negeseuon allweddol o gyfraith achosion<sup>30</sup> yw y dylid gorchymyn gwahanu plentyn oddi wrth ei rieni trwy orchymyn gofal interim dim ond os yw diogelwch y plentyn yn 'mynnu ei fod yn cael ei wahanu ar unwaith' neu 'ei amddiffyn dros dro'. Yn ogystal, pwysleisiwyd cynllunio eglur ac amserol ar ran yr awdurdodau lleol mewn dyfarniadau cyhoeddedig. Diben hyn yw sicrhau bod y rhieni'n barod am achos gofal ar yr adeg geni a'u bod wedi cael digon o amser i geisio cyngor cyfreithiol. Nid yw gwneud gorchymyn gofal interim yn golygu, o reidrwydd, y bydd y plentyn bach yn cael ei wahanu oddi wrth ei rieni. Bydd yn golygu y bydd yr awdurdod lleol yn rhannu cyfrifoldeb rhiant â'r rhieni ond, mewn rhai achosion, bydd y rhieni, neu'r fam yn unig, yn aros gyda'i gilydd mewn lleoliad preswyl, lleoliad maeth arbenigol neu gyda pherthnasau, am gyfnod asesu.

## Gwahanu'r plentyn bach oddi wrth ei rieni yn barhaol

Os yw'r awdurdod lleol yn ceisio gwahanu'r baban oddi wrth ei rieni yn *barhaol*, bydd tystiolaeth wedi cael ei chyflwyno i'r llys i ategu'r opsiwn hwn yn ystod yr achos gofal a bydd y rhieni wedi cael cyfle i'w herio a gwneud cynigion eraill. Yn y gwrandawriad terfynol, bydd angen i'r llys, yn yr un modd â phob achos gofal, fod yn fodlon bod tystiolaeth bod y plentyn wedi dioddef, neu'n debygol o ddioddef, niwed sylweddol o ganlyniad i weithred neu anwaith

<sup>29</sup> [https://www.justice.gov.uk/courts/procedure-rules/family/rules\\_pd\\_menu](https://www.justice.gov.uk/courts/procedure-rules/family/rules_pd_menu).

<sup>30</sup> Mae nifer o benderfyniadau allweddol sydd wedi rhoi arweiniad i helpu i ddehongli'r ddeddfwriaeth. Mae'r rhain yn cynnwys Re H (plentyn) (gorchymyn gofal interim) [2002] EWCA Civ 1932, Re M [2006] 1 FLR 1043, Re K a H [2006] EWCA Civ 1898 a Re L-A [2009] EWCA Civ 822.

rhieni. Yna, bydd angen i'r llys, yn yr un modd â gorchymyn interim, ystyried beth sydd er lles y plentyn a pha orchymyn, os o gwbl, fydd yn fwyaf priodol (a.1 DP 1989) a ph'un a fydd gwneud y gorchymyn hwnnw'n gymesur (Erthygl 8, Deddf Hawliau Dynol 1998). Mae hyn yn golygu y dylid ystyried yr ystod lawn o orchmynion a lleoliadau posibl. Os bwriedir i blentyn gael ei leoli gyda pherthnasau ar sail tymor hir, gallai'r llysoedd ddewis lleoli plentyn gyda pherthnasau o dan orchymyn gofal (gofal maeth gan berthynas)<sup>31</sup> neu fe allai wneud gorchymyn gwarcheidwaeth arbennig. Os bwriedir i blentyn aros mewn gofal maeth, awdurdodir hyn trwy orchymyn gofal fel arfer. Yng Nghymru a Lloegr, defnyddir gorchmynion gofal weithiau ar gyfer plentyn a leolir gartref ar ddiwedd achos, ond mae cwestiynau wedi cael eu codi'n ddiweddar ynglŷn â ph'un a yw hyn yn ymateb cymesur i adfer teulu. Mewn achosion sy'n ymwneud â phlant bach lle mae'r cynllun a ddatblygwyd gan yr awdurdod lleol yn dweud y dylai'r plentyn gael ei fabwysiadu, mae'n gyffredin i orchymyn lleoli gael ei wneud ar yr un pryd â'r gorchymyn gofal. Mae gorchymyn lleoli yn galluogi'r plentyn i gael ei leoli gyda darpar fabwysiadwyr ac mae'n ymdrin â chydysyniad rhieni i fabwysiadu.

### **Amserlenni ar gyfer cwblhau achosion gofal**

Cyflwynwyd amserlenni byrrach ar gyfer cwblhau achosion gofal yn sgil Deddf Plant a Theuluoedd 2014. Mae'n rhaid i achosion gael eu cwblhau o fewn 26 wythnos bellach, oni bai bod angen estyniad i ddatrys yr achos yn deg. Unwaith eto, mae cyfraith achosion yn dangos, ar ôl i faban gael ei wahanu ar adeg geni, y gall fod yn briodol ymestyn achos y tu hwnt i 26 wythnos i brofi gallu'r rhieni i newid ymhellach, yn hytrach na symud yn rhy gyflym i wneud gorchymyn lleoli.<sup>32</sup>

### **Ystyriaethau deddfwriaethol sy'n benodol i Gymru**

O ran plant sy'n cael eu rhoi mewn gofal yn wirfoddol trwy gytundeb y rhieni, mae Deddf Gwasanaethau Cymdeithasol a Llesiant (Cymru) 2014 (y Ddeddf Gwasanaethau Cymdeithasol) a basiwyd gan y Cynulliad yn diddymu Rhan 3 Deddf Plant 1989. Mae plant yng Nghymru bellach yn cael eu derbyn i ofal o dan a.76 y Ddeddf newydd, yn hytrach nag a.20 Deddf Plant 1989. Er nad yw'r adroddiad hwn yn ymdrin â phlant sy'n cael eu cyflwyno i ofal yn wirfoddol, er mwyn canfod cyfanswm y boblogaeth plant sy'n cael eu derbyn i ofal ar adeg geni, byddai angen i ymchwil gofnodi'r rhai a wahanwyd oddi wrth eu rhieni o dan Ddeddf Plant 1989, ond hefyd y rhai sy'n cael eu derbyn i ofal gyda chytundeb y rhieni o dan a.76 Deddf Gwasanaethau Cymdeithasol a Llesiant (Cymru) 2014.

Mae darparu gwasanaethau o dan Orchmynion Gwarcheidwaeth Arbennig wedi'i ddatganoli, ac felly hefyd rheoleiddio gwasanaethau mabwysiadu. Fodd bynnag, at ei gilydd, mae Deddf Mabwysiadu a Phlant 2002 yn berthnasol yng Nghymru fel y mae yn Lloegr.

---

<sup>31</sup> Mae adroddiadau anecdotaidd ynglŷn â defnyddio gorchmynion gofal yng Nghymru yn awgrymu bod llawer o blant yn cael eu lleoli gyda pherthnasau o dan orchmynion gofal (gofal maeth gan berthynas), a allai helpu i esbonio'r defnydd llai o warcheidwaeth arbennig, wrth gymharu Cymru a Lloegr.

<sup>32</sup> Re P (Plentyn) [2018] EWCA Civ 1483.

### 3. Amcanion, cymeradwyaeth foesegol a dulliau'r astudiaeth

#### Amcanion

Gan ganolbwyntio'n benodol ar **achosion babanod newydd-anedig a fu'n destun achos gofal a.31 o fewn eu pythefnos cyntaf o fywyd a'u cymharu â'r boblogaeth ehangach o blant bach**, amcanion yr astudiaeth oedd:

- a. meintioli swm a chyfran yr achosion babanod newydd-anedig a'r cyfraddau mynychder dros amser
- b. disgrifio'r amrywiad mewn cyfraddau mynychder babanod newydd-anedig rhwng ardaloedd Barnwr Teulu Dynodedig (DFJ) ac awdurdodau lleol dros amser
- c. amlygu nifer yr achosion babanod newydd-anedig lle'r oedd brawd neu chwaer hŷn wedi bod yn destun achos gofal yn flaenorol ('plant bach dilynol')
- ch. amlygu cyfran y babanod newydd-anedig a fu'n destun gwrandawiadau Gorchymyn Gofal Interim (ICO) brys neu wrandawiadau rheoli achos ansafonol (CMH)
- d. meintioli hyd achosion gofal dros amser
- dd. disgrifio'r patrwm gorchymynion cyfreithiol a wnaed a thueddiadau dros amser

Mae'r dull adrodd ar gyfer yr astudiaeth hon wedi'i lywio gan y rhestr wirio RECORD,<sup>33</sup> sy'n gosod safonau gofynnol ar gyfer astudiaethau arsylwadol sydd wedi'u seilio ar ddata gweinyddol. Roedd canllawiau arfer da ynglŷn â defnydd eilaidd o ddata gweinyddol, fel y'u hamlinellir gan Awdurdod Ystadegau'r Deyrnas Unedig (2015),<sup>34</sup> yn gyfeiriad allweddol hefyd. Bu'n rhaid gwneud tybiaethau rhesymol wrth ddefnyddio a dehongli'r data gweinyddol, ac esbonnir y rhain yn adrannau perthnasol yr adroddiad.

#### Cymeradwyaeth foesegol

Adolygwyd cynnig y prosiect gan Banel Adolygu Llywodraethu Gwybodaeth (IGRP) SAIL ym Mhrifysgol Abertawe. Mae'r panel hwn yn sicrhau bod gwaith yn cydymffurfio ag egwyddorion Llywodraethu Gwybodaeth ac yn ddefnydd priodol o ddata er budd y cyhoedd. Mae'r IGRP yn cynnwys cynrychiolwyr cyrff proffesiynol a rheoleiddiol, darparwyr data a'r cyhoedd. Rhoddodd yr IGRP gymeradwyaeth ar gyfer y prosiect o dan brosiect SAIL 0929. Yn ogystal, rhoddwyd cliriad moesegol i'r prosiect gan Brifysgol Caerhirfryn. Roedd Cafcass Cymru, sef perchennog y data, wedi cymeradwyo defnyddio'r data ar gyfer y prosiect hwn hefyd. Ystyriodd yr asiantaeth werth yr astudiaeth o ran budd cyhoeddus, buddion i'r

<sup>33</sup> Mae rhagor o fanylion am ddatganiad RECORD ar gael yn: <http://www.record-statement.org>.

<sup>34</sup> Mae Awdurdod Ystadegau'r Deyrnas Unedig yn cynhyrchu arweiniad ar arfer gorau wrth ddefnyddio data gweinyddol [https://www.statisticsauthority.gov.uk/wp-content/uploads/2015/12/images-settingthetstandar\\_tcm97-44370.pdf](https://www.statisticsauthority.gov.uk/wp-content/uploads/2015/12/images-settingthetstandar_tcm97-44370.pdf).



asiantaeth ei hun, yn ogystal â safonau cyffredinol ar gyfer defnyddio data gweinyddol yn ddiogel.

Adroddir yr holl ystadegau ar ffurf gyfanredol yn unig. Yn dilyn trafodaethau ag arweinwyr polisi ac ymarfer perthnasol yng Nghymru (awdurdodau lleol a Cafcass Cymru) ac o ystyried ymrwymiad Llywodraeth Cymru i dryloywder ac ystadegau agored, penderfynwyd enwi awdurdodau lleol a'r tair ardal Barnwr Teulu Dynodedig (DFJ) wrth ddadansoddi amrywiad.<sup>35</sup> Fodd bynnag, o ganlyniad i'r niferoedd bach mewn rhai awdurdodau lleol, ac felly i osgoi datgelu, nid ydym wedi cyhoeddi gwir nifer y babanod newydd-anedig fesul blwyddyn.

## Banc Data SAIL

Cafwyd data gweinyddol a gesglir ac a gynhelir gan Cafcass Cymru trwy Fanc Data SAIL sy'n diogelu preifatrwydd (Ford et al., 2009; Jones et al., 2017; Lyons et al., 2009). Mae Banc Data SAIL yn cynnwys cyfoeth o ddata iechyd a gweinyddol *dienw* am boblogaeth Cymru, sydd ar gael trwy blatfform rhannu data diogel, a'r cyfan wedi'i seilio ar fodel Llywodraethu Gwybodaeth arloesol a chymesur.

Ar gyfer pob set ddata ym Manc Data SAIL, gan gynnwys adroddiadau gan Cafcass Cymru, dilëwyd enwau unigolion ac fe'u disodlwyd â maes unigryw ar gyfer pob unigolyn i allu cysylltu eu cofnodion ar draws setiau data. Disgrifir methodoleg SAIL ar gyfer anonymeiddio a chysylltu mewn man arall (Lyons et al., 2009). Mae'r holl ddata o fewn Porth SAIL yn cael eu trin yn unol â Deddf Diogelu Data 2018 ac yn cydymffurfio â'r Rheoliad Diogelu Data Cyffredinol.

## Ffynhonnell ddata

Y brif ffynhonnell data oedd data rheoli achosion electronig a gynhyrchir gan Cafcass Cymru fel mater o drefn, *nad oedd* wedi'i chysylltu â setiau data eraill o fewn Banc Data SAIL at ddiben yr astudiaeth hon.<sup>36</sup> Cynhwyswyd pob achos gofal a.31 a ddechreuodd rhwng 2011 a 2018 (blynyddoedd calendr). Nid oes data electronig o ansawdd digon da ar gyfer ymchwil ar gael cyn 2011. Roedd gwybodaeth achos berthnasol yn cynnwys: wythnos geni a rhywedd y plentyn, wythnos geni a rhywedd yr ymatebydd sy'n oedolyn, dyddiad cyhoeddi'r cais a.31 a'r gwrandawriad rheoli achos/gwrandawriad ICO brys, yr awdurdod lleol, dyddiad y gorchymyn cyfreithiol terfynol a'r math o orchymyn.

## Samplau dadansoddol ac amserlen

Cynhwyswyd yr holl gofnodion plant yn y sampl, yn hytrach na chofnodion babanod newydd-anedig yn unig, fel y gallem amlygu nifer y plant o bob oed a oedd yn destun achosion gofal (Atodiad 1), cyfrifo'r gyfran a oedd yn blant bach, a hefyd sefydlu p'un a oedd gan fabanod newydd-anedig frawd neu chwaer hŷn. Y sail resymegol gyffredinol ar gyfer samplu oedd

---

<sup>35</sup> Mae'r ymagwedd hon yn wahanol i'r un a ddefnyddiwyd ar gyfer *Mewn Gofal o'u Geni Lloegr*, lle nad oedd y tîm ymchwil wedi adrodd ar lefel awdurdod lleol. Mae'r mater hwn yn parhau i fod yn destun dadl yn Lloegr, o ystyried y gwahaniaethau barn ymhlith arweinwyr polisi ac ymarfer.

<sup>36</sup> Mae cysylltiadau ag ystod o ddata iechyd, demograffig ac addysg wedi'u cynllunio bellach, gan ychwanegu at y gwaith sylfaenol yn yr adroddiad hwn. Rhoddir rhagor o fanylion yn yr adran drafodaeth o'r adroddiad hwn.

**cadw cynifer o gofnodion defnyddiadwy â phosibl** i ateb yr ymholiadau unigol<sup>37</sup>. Esbonnir y sail resymegol ar gyfer pob sampl benodol yn yr adrannau unigol isod.

Roedd **sampl 1** yn cynnwys yr holl **gofnodion plant** a oedd yn gysylltiedig ag achosion gofal a.31 **a gychwynnyd** rhwng 1 Ionawr 2011 a 31 Rhagfyr 2018. Rhoddodd hyn gyfnod arsylwi ôl-syllol 8 mlynedd (2011 i 2018) a oedd yn cynnwys yr holl blant y cychwynnyd achosion a.31 ar eu cyfer ym mhob blwyddyn galendr (n=10,959 o achosion plant; yr oedd 3,266 ohonynt yn blant bach, gan gynnwys 1,399 o fabanod newydd-anedig). Defnyddiwyd y sampl hon i feintioli amlder, cyfrifo cyfraddau mynychder ar gyfer yr holl blant sy'n destun ceisiadau gofal dros amser, a sefydlu cyfran y 'plant bach dilynol'.

Roedd **sampl 2** yn cynnwys yr holl **gofnodion plant bach** a oedd yn gysylltiedig ag achosion gofal a.31 **a gwblhawyd** rhwng 1 Ionawr 2012 a 31 Rhagfyr 2018. Mae'n rhaid i achosion fod wedi'u cwblhau er mwyn gallu ymchwilio i ganlyniadau achos. Eithriwyd data am orchmynion cyfreithiol cynharach (cyn 2012) o ganlyniad i'r niferoedd bach. Felly, o ran gorchmynion cyfreithiol, hyd y cyfnod arsylwi oedd 7 mlynedd, a oedd yn cynnwys yr holl achosion a.31 wedi'u cwblhau yn ymwneud â phlant bach ym mhob blwyddyn galendr (n=2,612 o achosion). Defnyddiwyd y sampl hon i gyfrifo hyd achosion a chategoriâu canlyniadau gorchmynion cyfreithiol.

## Newidynnau a thrin data ymhellach

Manylir ar y rhestr newidynnau a lefelau data coll ar gyfer yr astudiaeth yn Atodiad 2. Yn gryno, adroddir data coll ar gyfer yr holl newidynnau sy'n gysylltiedig â'r plentyn, yr achos, yr awdurdod lleol, gorchmynion cyfreithiol a hyd achosion. Roedd lefelau data coll yn ddibwys ar gyfer pob newidyn heblaw am wrandawiadau llys.<sup>38</sup>

**Oed plentyn:** cyrifwyd oed plentyn ar ddechrau achos gofal gan ddefnyddio wythnos geni'r plentyn a'r dyddiad y cyflwynwyd y cais a.31.

- Diffiniwyd **plentyn bach** fel plentyn iau na 12 mis oed.
- Diffiniwyd **baban newydd-anedig** fel plentyn **iau na 2 wythnos** oed ar adeg cychwyn achos.

Mae'n bwysig nodi, yn y prosiect hwn, ac o ystyried ymagwedd SAIL at anonymeiddio data a diogelu preifatrwydd data, bod y tîm wedi cael gwybod wythnos geni'r plentyn yn unig (h.y. dyddiad y dydd Llun o wythnos geni'r plentyn) yn lle union ddyddiad geni'r plentyn.<sup>39</sup> Gallai hyn olygu bod oed amcangyfrifedig plentyn hyd at 6 diwrnod yn hŷn na'i wir oed. Am y rheswm hwn, penderfynwyd defnyddio "llai na phythefnos" fel y terfyn ar gyfer y categori

<sup>37</sup> Roedd defnyddio gwahanol raddfeydd amser samplu wedi cynyddu'r defnydd o'r cofnodion a oedd ar gael i'r eithaf. Dros amser, ac wrth i fwy o flynyddoedd o ddata o ansawdd uchel ddod ar gael, bydd yr angen hwn yn lleihau.

<sup>38</sup> O ystyried lefelau data coll ar gyfer gwrandawiadau, rydym wedi cyfyngu ein dadansoddiad o wrandawiadau llys i'r cyfnod 2015-2018.

<sup>39</sup> Mae Trydydd Parti Dibynadwy (TTP) y GIG, sy'n rheoli hunaniaeth cofnodion unigolion ym Manc Data SAIL (Gwasanaeth Gwybodeg GIG Cymru (NWIS)), yn disodli'r eitemau y gellir eu hadnabod yn gyffredin (gan gynnwys enw, cod post a dyddiad geni) ar gyfer pob unigolyn â chod wedi'i amgryptio ac mae'n anfon hwn, ynghyd â gwybodaeth leiafswm (am rywedd, ardal breswyl ac wythnos geni) at SAIL.

“babanod newydd-anedig” – yn hytrach na 7 diwrnod, fel yn yr astudiaeth *Mewn Gofal o’u Geni Lloegr*. Er bod y mesurau ychydig yn wahanol, mae’r ddau yn amlygu ymyrraeth gynnar iawn mewn bywydau babanod ac mae ganddynt yr un goblygiadau polisi ac ymarfer, fel yr amlinellwn yn y drafodaeth.

Er mwyn gallu cyfrifo amseriad achosion gofal yn fwy cywir o fewn blwyddyn gyntaf bywyd plentyn bach, defnyddiwyd y categorïau oed canlynol:

- babanod newydd-anedig (iau na 2 wythnos).<sup>40</sup>
- 2 i 3 wythnos.
- 4 i 12 wythnos.
- 13 i 25 wythnos.
- 26 i 38 wythnos.
- 39 i 52 wythnos.

Ar gyfer dadansoddiad a gynhaliwyd ynglŷn â’r holl blant, talgrynnwyd oedrannau plant i lawr i’r flwyddyn agosaf (h.y. 0 blwydd oed i 17 mlwydd oed).<sup>41</sup>

**Cyfraddau mynychder:** defnyddiwyd amcangyfrifon poblogaeth a data genedigaethau byw a gynhyrchwyd gan y Swyddfa Ystadegau Gwladol (ONS) i gyfrifo cyfraddau mynychder yn ôl blwyddyn a chategorïau oed plentyn (amcangyfrifon poblogaeth canol blwyddyn ar gyfer plant a genedigaethau byw blynyddol). Defnyddiwyd cyfraddau genedigaethau byw i ddadansoddi cyfraddau mynychder (babanod newydd-anedig),<sup>42</sup> a defnyddiwyd amcangyfrifon poblogaeth canol blwyddyn ar gyfer y cyfraddau fesul categori oed plentyn (0 i 17).<sup>43</sup>

**Plant bach dilynol:** i wahaniaethu plant bach yn ôl p’un a oeddent yn “blant bach dilynol” (h.y. bod brawd neu chwaer hŷn eisoes wedi ymddangos gerbron y llysoedd mewn achos a.31), cysylltwyd yr holl blant â’u mamau.<sup>44</sup> Yna, sefydlodd y tîm p’un a oedd y fam wedi ymddangos mewn achos cynharach gyda phlentyn hŷn. Gwnaethom ychwanegu at waith ymchwil blaenorol i lywio ailstrwythuro data (Broadhurst et al., 2015; Broadhurst et al., 2017). Gan ganiatáu cyfnod arsylwi 5 mlynedd, dangoswn ganlyniadau “plant bach dilynol” ar gyfer achosion a.31 a gychwynwyd rhwng 2016 a 2018.

**Gorchymyn Gofal Interim (ICO) brys/ gwrandawiadau rheoli achos ansafonol (CMH):** o ystyried pryderon anecdotaidd a fynegwyd gan ymarferwyr bod llawer o ICOs brys neu CMHs ansafonol yn ymwneud â phlant bach, gwnaethom hefyd gyfrifo cyfran y babanod newydd-anedig, plant bach a phlant a fu’n destun y gwrandawiadau hyn rhwng 2015 a 2018

---

<sup>40</sup> Mewn rhai achosion, cynhyrchir cofnod gweinyddol gan Cafcass cyn geni oherwydd bod yr asiantaeth wedi cael gwybod bod achos ar ddod; cynhwyswyd y cofnodion hyn yn y categori “babanod newydd-anedig sy’n iau na phythefnos oed” lle mae’r dyddiad o fewn pythefnos o eni.

<sup>41</sup> O ganlyniad i’r nifer fach o blant 16 ac 17 oed, gwnaethom gyfuno eu canlyniadau’n un categori oed (16 ac 17 oed).

<sup>42</sup> <https://www.ons.gov.uk/peoplepopulationandcommunity/birthsdeathsandmarriages/livebirths>.

<sup>43</sup> <https://www.ons.gov.uk/peoplepopulationandcommunity/populationandmigration/populationestimates>.

<sup>44</sup> Diffiniwyd “mam” fel yr “ymatebydd benywaidd ieuengaf” yn yr achos gan nad oedd ‘tabl perthynas’ ar gael yn nata Cafcass Cymru ar adeg ysgrifennu’r adroddiad hwn.

(o ganlyniad i'r lefel uchel o ddata coll am ddyddiadau gwrandawiadau cyn 2015). Lle'r oedd llai na 12 diwrnod gwaith rhwng cyflwyno'r cais gofal a'r gwrandawriad rheoli achos neu'r gwrandawriad ICO brys, categoreiddiwyd y rhain yn wrandawiadau brys neu ansafonol.

**Ardaloedd awdurdod lleol ac ardaloedd llys:** mapiwyd y 22 awdurdod lleol yng Nghymru a gychwynnodd achosion a.31 yn ôl y 3 ardal llys Barnwr Teulu Dynodedig (DFJ) yng Nghymru:

- *Gogledd Cymru:* Ynys Môn, Gwynedd, Conwy, Sir Ddinbych, Sir y Fflint, Wrecsam
- *Abertawe a De-orllewin Cymru:* Pen-y-bont ar Ogwr, Castell-nedd Port Talbot, Abertawe, Powys,<sup>45</sup> Sir Gaerfyrddin, Sir Benfro a Cheredigion
- *Caerdydd a De-ddwyrain Cymru:* Caerdydd, Merthyr Tudful, Rhondda Cynon Taf, Bro Morgannwg, Casnewydd, Caerffili, Torfaen, Blaenau Gwent a Sir Fynwy.

**Data gorchmynion cyfreithiol:** diffiniwyd gorchmynion cyfreithiol terfynol<sup>46</sup> fel y gorchmynion a wneir yng ngwrandawriad terfynol achos gofal, sy'n ddigonol i'r asiantaeth gau'r achos. Gall plant ddod yn destun gorchmynion ychwanegol y tu hwnt i'r gwrandawriad terfynol, lle y cyflwynir ceisiadau newydd. Fodd bynnag, at ddibenion y dadansoddiad cyntaf hwn yng Nghymru, nid ydym wedi edrych ymhellach na gwrandawriad terfynol achosion gofal.<sup>47</sup>

Roedd angen lleihau'r data gorchmynion cyfreithiol terfynol, o ystyried yr amryw wahanol gyfuniadau o orchmynion y gellir eu gwneud ar gyfer plant ar ddiwedd achos. Trwy resymoli'r data gorchmynion cyfreithiol, gwnaethom hefyd sicrhau bod plant yn cael eu cyfrif unwaith yn unig. Crëwyd categorïau gorchmynion sy'n adlewyrchu'r canlyniadau nodweddiadol ar gyfer plant ar ddiwedd achos gofal. Defnyddiwyd gwahanol grwpiau i'w dadansoddi fesul blwyddyn ac ar draws y cyfnod cyfan, a dangosir y rhain yn Nhabl 1.

- O ran *dadansoddiad fesul blwyddyn*, trefnwyd gorchmynion yn dri chategori, gan fod y niferoedd yn rhy fach i allu eu gwahaniaethu ymhellach: "Gyda'i Rieni/Gydag Aelodau'r Teulu"; "Mewn Gofal" ac "Wedi'i Osod i'w Fabwysiadu"
- I gyfrifo cyfansymiau *ar draws y cyfnod arsylwi* (2011 i 2018), roedd yn bosibl darparu niferoedd a chanrannau yn erbyn pum categori gorchmynion: "Dim

---

<sup>45</sup> Mae Gogledd Powys yn ardal DFJ Gogledd Cymru, tra bod De Powys yn ardal DFJ Abertawe a De-orllewin Cymru. Fodd bynnag, nid oedd yn bosibl gwahaniaethu rhwng achosion Gogledd Powys a De Powys gan ddefnyddio cronfa ddata Cafcass Cymru. At ddibenion dadansoddi, gwnaethom gynnwys holl achosion Powys yn ardal DFJ Abertawe a De-Orllewin Cymru.

<sup>46</sup> Mae data gorchmynion cyfreithiol terfynol yn ddangosydd procsi, yn hytrach na dangosydd gwirioneddol, o'r canlyniad sefydlogrwydd terfynol ar gyfer y plentyn. Gan edrych tua'r dyfodol ac o ystyried potensial yr amgylchedd SAIL, byddai'n bosibl cysylltu data Llywodraeth Cymru am Blant sy'n Derbyn Gofal i gyfleu'r llwybrau a'r canlyniadau sefydlogrwydd gwirioneddol ar gyfer plant yng Nghymru.

<sup>47</sup> Er enghraifft, i sicrhau bod achosion gofal yn cael eu cwblhau o fewn 26 wythnos, gallai'r llys benderfynu gwneud gorchmynion gofal yn y gwrandawriad terfynol ac yna gwneud gorchmynion lleoli neu orchmynion gwarcheidwaeth arbennig wedi hynny. Mae achos diweddar wedi bod yn destun cryn drafod o ran yr arfer hwn: Re P-S (Plant) [2018] EWCA Civ 1407. Mae *Family Law Week* wedi ymdrin â'r achos hwn hefyd yn: <http://www.familylawweek.co.uk/site.aspx?i=ed190497>.

Gorchymyn/Achos wedi'i Dynnu'n Ôl"; "Gyda'i Rieni"; "Gydag Aelodau'r Teulu"; "Mewn Gofal" ac "Wedi'i Osod i'w Fabwysiadu".

**Tabl 1: Categoriâu gorchymnion cyfreithiol (wedi'u graddio yn ôl lefel yr ymyrraeth)**

Gorchymyn cyfreithiol (fel y'i cofnodwyd gan Cafcass)	Categori dadansoddi (a bennwyd gan y tîm ymchwil) – 5 categori	Categori dadansoddi (a bennwyd gan y tîm ymchwil) – 3 chategori	
Cais wedi'i Nacáu / Gwrthod / Atal Dros Dro	Dim gorchymyn/achos wedi'i dynnu'n ôl	Gyda'i rieni/gydag aelodau'r teulu	
Gorchymyn Dim Gorchymyn (ONO)			
Gorchymyn heb ei wneud			
Gorchymyn Goruchwyllo (SO)	Gyda'i rieni		
Gorchymyn Cymorth Teulu (FAO)			
Gorchymyn Preswyllo (RO)			
Gorchymyn Trefniadau Plentyn (CAO)	Gydag aelodau'r teulu		
Gorchymyn Gwarcheidwaeth Arbennig (SGO)			
Gorchymyn Gofal (CO)	Mewn gofal		Mewn gofal
Gorchymyn Lleoli (PO) Gorchymyn Mabwysiadu (AO)	Wedi'i osod i'w fabwysiadu		Wedi'i osod i'w fabwysiadu

Mae Cafcass Cymru yn diwygio ei ddull casglu data i gofnodi data am leoliadau. Fodd bynnag, casglwyd y data ar gyfer yr adroddiad hwn cyn y diwygiad hwn. Heb ddata manwl gywir am leoliadau, gallwn ddod i gasgliadau yn unig ynglŷn ag union leoliad sefydlogrwydd y plentyn – yn seiliedig ar y gorchymyn cyfreithiol terfynol. Mae'n debygol y bydd plant sy'n destun gorchymnion lleoli yn cael eu mabwysiadu wedi hynny, ond, mewn nifer fach o achosion, bydd gorchymyn lleoli'n cael ei ddirymu.<sup>48</sup> Yn yr un modd, er bod mwyafrif y plant sy'n destun Gorchymyn Gofal yn debygol o gael eu lleoli gyda gofalywyr maeth nad ydynt yn berthynas, gallai rhai fod gyda gofalywyr maeth sy'n berthynas neu gyda'u rhieni. Nid oes modd osgoi'r cyfyngiad hwn ac fe'i hamlygir yn adran drafodaeth yr adroddiad hwn.

Mewn gwaith a gyhoeddwyd yn flaenorol, mae aelodau o'r tîm ymchwil wedi adrodd am gyfyngiadau o ran dadansoddiad eilaidd data Cafcass Lloegr (Broadhurst et al., 2015). Cyfyngiad arall sy'n benodol i Cafcass Cymru yw eu bod yn **cofnodi data gorchymnion**

<sup>48</sup> Mae dirymu yn golygu bod cynllun ar gyfer mabwysiadu yn cael ei wrthdroi.

**cyfreithiol terfynol yn ôl achos**, yn hytrach nag yn ôl plentyn. Lle mae achos yn ymwneud ag un plentyn yn unig, nid yw hyn yn achosi problemau dadansoddi (61% o achosion). Pan fo achos yn ymwneud â mwy nag un plentyn, ond mae'r gorchmynion yn perthyn i un categori gorchmyn cyfreithiol, nid yw hyn yn achosi problemau ychwaith. Fodd bynnag, mewn 13% o'r holl achosion, cofnododd yr achos fwy nag un plentyn a mwy nag un categori gorchmyn cyfreithiol – yn yr achosion hyn, bu'n rhaid i ni ddod i gasgliad ynglŷn â'r gyfatebiaeth gywir rhwng gorchmyn cyfreithiol a phlentyn, gan wneud tybiaethau rhesymol. Gwnaethom briodoli'r 'gorchmyn uchaf' (gweler Tabl 1 uchod) i'r plentyn ieuengaf. O ystyried gwybodaeth y tîm am benderfyniadau sefydlogrwydd nodweddiadol ynglŷn â phlant ifanc iawn, mae'n rhesymol tybio, o ddewis rhwng lleoli ar gyfer mabwysiadu a chategori arall o orchmyn cyfreithiol, bod baban ifanc iawn yn fwyaf tebygol o fod yn destun cynllun mabwysiadu. Cynhaliwyd cyfres o brofion sensitifrwydd nad oeddent wedi amlygu problemau â'n tybiaethau.

## Proses ddadansoddol

O ystyried amcanion disgrifiadol yr astudiaeth hon, roedd y broses dadansoddi data yn cynnwys cyfrifo amllder, cyfrannau a chyfraddau mynychder.<sup>49</sup> Roedd yn bwysig sefydlu amllder a chyfrannau er mwyn archwilio i ba raddau yr oedd awdurdodau lleol yn cychwyn achosion yn fuan ar ôl geni (o fewn pythefnos). Fodd bynnag, mae'r cyfraddau mynychder yn rhoi darlun mwy eglur o'r *tebygolrwydd* y bydd plant bach o wahanol categorïau oed yn y boblogaeth gyffredinol yn dod yn destun achos gofal.

Defnyddiwyd yr un mesurau i archwilio amrywiadau rhwng awdurdodau lleol a'r ardaloedd DFJ yng Nghymru. Defnyddiwyd graffiau twndis i asesu a chyflwyno'r amrywiadau. Math o graff gwasgariad yw graff twndis lle mae cyfraddau a arsylwyd yn cael eu plotio yn erbyn poblogaeth ardal. Mae graff twndis yn ddefnyddiol oherwydd trwy droshaenu terfynau rheoli ar y graff gwasgariad, mae'n bosibl gwahaniaethu awdurdodau lleol ac ardaloedd DFJ sy'n dod o fewn *amrediad disgwylidig*, oddi wrth y rhai sy'n *allanolion* o ran y cyfraddau achosion a.31.

O ran "plant bach dilynol", fel y'u diffiniwyd uchod, roedd yn bwysig cyfrifo *cyfran* y babanod newydd-anedig a oedd yn perthyn i'r categori hwn o gymharu â'r gyfran mewn categorïau oed eraill plant bach. Unwaith eto, o ystyried canfyddiadau gwaith ymchwil cynharach, disgwyliwyd y byddai cyfran uchel o "blant bach dilynol" yn fabanod newydd-anedig (Broadhurst et al., 2015; 2017; 2018). Gwnaethom hefyd ddefnyddio ystadegau disgrifiadol i gyfleu amllder canlyniadau gorchmynion cyfreithiol yn erbyn y categorïau a ddiffiniwyd uchod, ar gyfer pob categori oed plant bach, ac i gyfrifo hyd achosion.

## Dilysu

Nid oes unrhyw ystadegau cenedlaethol cyhoeddedig sydd wedi'u seilio ar yr is-boblogaethau plant bach manylach mewn achosion gofal yng Nghymru. Roedd ystadegau a gynhyrchwyd gan y Weinyddiaeth Gyfiawnder (MoJ), fel yr Offeryn Ceisiadau i Orchmynion

---

<sup>49</sup> Amllder yw sawl gwaith y gwelwyd bod gwerth penodol ar gyfer newidyn wedi codi. Mae cyfran yn disgrifio'r rhan o un gwerth ar gyfer newidyn mewn perthynas â'r cyfan. Mae'r gyfradd mynychder yn mesur pa mor aml y mae digwyddiad yn codi mewn unrhyw gyfnod penodol, yn y boblogaeth gyffredinol (o fabanod/plant).

o dan Gyfraith Gyhoeddus (PLATO),<sup>50</sup> yn ffynhonnell cyfeirio ddefnyddiol, er nad ydynt yn gwahaniaethu yn ôl oed plentyn. Mae'r adroddiad hefyd wedi cael ei adolygu gan gydweithwyr academiaidd ac ymarfer (awdurdodau lleol a Cafcass Cymru) yng Nghymru.

---

<sup>50</sup>[https://public.tableau.com/profile/moj.analysis#!/vizhome/ChildreninFamilyJusticePublicLawApplicationstoOrdersTool\\_0/FrontPage](https://public.tableau.com/profile/moj.analysis#!/vizhome/ChildreninFamilyJusticePublicLawApplicationstoOrdersTool_0/FrontPage)

### 3. Canfyddiadau

#### Nifer yr achosion a newidiadau dros amser

Roedd plant bach iau na blwydd oed yn cynrychioli 30% (neu **3,266**) o'r holl blant, sef oddeutu 11,000, a fu'n destun achos gofal yng Nghymru rhwng 2011 a 2018 (gweler Atodiad 1 am dabl o'r holl blant a fu'n destun achos gofal yng Nghymru).

Yn 2011, roedd **154** o fabanod newydd-anedig yn destun achos gofal o fewn pythefnos o'u geni (Tabl 2 isod). Erbyn 2018, y nifer oedd **259**, sef cynnydd canrannol o 68%, er bod amrywiadau yn ystod y blynyddoedd cyfamserol. Rhwng 2011 a 2018, roedd cyfanswm o **1,399 o fabanod newydd-anedig** yn destun achos gofal yng Nghymru.

O ran *cyfran* y plant bach a oedd yn destun achos pan oeddent yn newydd-anedig, yn 2011, roedd **40%** o'r holl blant bach a ddaeth gerbron y llysoedd o dan achos a.31 wedi gwneud hynny yn ystod y pythefnos cyntaf ar ôl eu geni. Arhosodd y gyfran hon yn gymharol sefydlog tan 2015, ac yna dechreuodd godi, gan gyrraedd **52% yn 2018**. Trwy ddarllen ar draws yr holl gategoriâu oed plant bach a gyflwynir yn Nhabl 2 isod, roedd y gyfran fwyaf o lawer o blant bach mewn achosion gofal yn perthyn i'r categori "babanod newydd-anedig".

**Tabl 2: Plant bach (iau na blwydd oed) sy'n destun achos a.31 yn ôl categori oed wrth gychwyn achos, fesul blwyddyn [2011 i 2018]**

Blwyddyn	2011	2012	2013	2014	2015	2016	2017	2018	Cyfan swm
Oed y plentyn bach									
Babanod newydd-anedig (iau na 2 wythnos)	154 [40%]	147 [37%]	134 [39%]	142 [40%]	131 [38%]	232 [48%]	200 [43%]	259 [52%]	1,399 [43%]
2 i 3 wythnos	33 [9%]	53 [13%]	38 [11%]	27 [8%]	32 [9%]	47 [10%]	51 [11%]	42 [8%]	323 [10%]
4 i 12 wythnos	81 [21%]	73 [18%]	53 [16%]	61 [17%]	49 [14%]	57 [12%]	74 [16%]	71 [14%]	519 [16%]
13 i 25 wythnos	55 [14%]	51 [13%]	48 [14%]	52 [15%]	68 [20%]	70 [14%]	57 [12%]	53 [11%]	454 [14%]
26 i 38 wythnos	27 [7%]	33 [8%]	37 [11%]	38 [11%]	31 [9%]	47 [10%]	48 [10%]	37 [7%]	298 [9%]
39 i 52 wythnos	35 [9%]	42 [11%]	30 [9%]	32 [9%]	34 [10%]	30 [6%]	37 [8%]	33 [7%]	273 [8%]
<b>Cyfanswm</b>	<b>385</b> [100%]	<b>399</b> [100%]	<b>340</b> [100%]	<b>352</b> [100%]	<b>345</b> [100%]	<b>483</b> [100%]	<b>467</b> [100%]	<b>495</b> [100%]	<b>3,266</b> [100%]

Sylwer: Cyfrifwyd oed plant bach wrth gychwyn yr achos a.31 ac fe'i talgrynnwyd i lawr i'r wythnos agosaf. Mewn rhai achosion, mae Cafcass Cymru yn cynhyrchu cofnod gweinyddol cyn geni, oherwydd bod yr asiantaeth wedi cael gwybod bod achos ar ddod. Mae'r cofnodion hyn wedi cael eu cynnwys yn y categori "iau na 2 wythnos" lle mae'r dyddiad o fewn pythefnos o eni.

Os cyfunir y categorïau "babanod newydd-anedig" a "2-3 wythnos", cychwynwyd achos o fewn 4 wythnos o eni ar gyfer **mwyastron hanner (53%)** yr holl blant bach. Yn 2018, cychwynwyd 60% o achosion plant bach o fewn 4 wythnos. Mae'r gyfran uchel o achosion



plant bach a gychwynwyd yn agos at eni yn debyg i'r sefyllfa yn Lloegr (gweler Mae *Mewn Gofal o'u Geni Cymru*, Tabl 2, tudalen 21); yn y ddwy wlad, mae'n ymddangos bod pwyslais ar ymyrraeth **yn ystod wythnosau cynnar iawn** bywyd plentyn bach.

Mae Tabl 2 isod yn dangos y newid o flwyddyn i flwyddyn yn nifer yr achosion gofal, yn ôl categorïau oed plant bach. Mae hyn yn dangos bod y newid cyfartalog mwyaf o flwyddyn i flwyddyn ar gyfer babanod newydd-anedig, er bod cynnydd i'w weld yn y rhan fwyaf o categorïau oed plant bach. **Cyfradd y cynnydd ar gyfer babanod newydd-anedig yw 11%** o gymharu ag amrediad o 0-9% ar gyfer yr holl categorïau oed plant bach eraill.

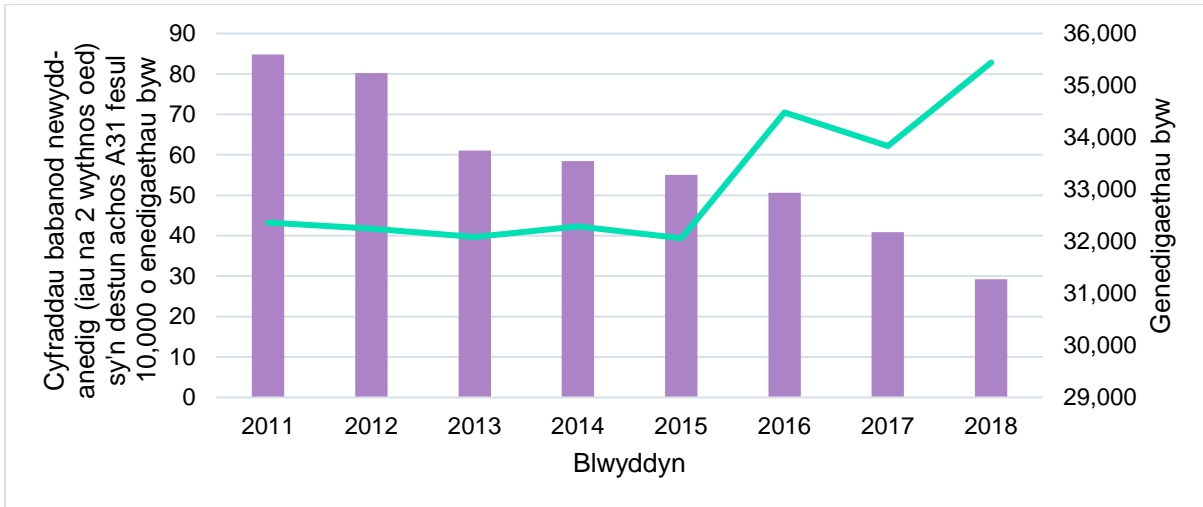
**Tabl 3: Newid o flwyddyn i flwyddyn yn nifer y plant bach (iau na blwydd oed) sy'n destun achos a.31 yn ôl categori oed wrth gychwyn achos [2011 i 2018]**

Blwyddyn Oed y plentyn bach	2011 i 2012	2012 i 2013	2013 i 2014	2014 i 2015	2015 i 2016	2016 i 2017	2017 i 2018	Newid cyfartalog o flwyddyn i flwyddyn
Babanod newydd-anedig (iau na 2 wythnos)	-5%	-9%	6%	-8%	77%	-14%	30%	11%
2 i 3 wythnos	61%	-28%	-29%	19%	47%	9%	-18%	9%
4 i 12 wythnos	-10%	-27%	15%	-20%	16%	30%	-4%	0%
13 i 25 wythnos	-7%	-6%	8%	31%	3%	-19%	-7%	0%
26 i 38 wythnos	22%	12%	3%	-18%	52%	2%	-23%	7%
39 i 52 wythnos	20%	-29%	7%	6%	-12%	23%	-11%	1%
<b>Cyfanswm</b>	<b>4%</b>	<b>-15%</b>	<b>4%</b>	<b>-2%</b>	<b>40%</b>	<b>-3%</b>	<b>6%</b>	<b>5%</b>

Sylwer: lle rhoddir y gwerth fel minws, mae hyn yn dangos gostyngiad mewn blwyddyn benodol o gymharu â'r flwyddyn flaenorol.

O ran cyfraddau mynychder, mynegir y rhain fel nifer yr achosion gofal babanod newydd-anedig fesul 10,000 o enedigaethau byw yn y boblogaeth gyffredinol. Mae Ffigur 1 isod yn dangos y duedd, ochr yn ochr â'r nifer ostyngol o enedigaethau byw yng Nghymru yn ystod y cyfnod. Yn 2011, am bob 10,000 o enedigaethau byw yng Nghymru, daeth **43** o fabanod newydd-anedig yn destun achos gofal o fewn pythefnos o'u geni. Arhosodd y gyfradd mynychder yn eithaf sefydlog tan 2015, sef oddeutu 40 fesul 10,000 o enedigaethau byw, **yna cynyddodd yn gyflym, gan bron ddyblu i 83** o achosion fesul 10,000 o enedigaethau byw yn 2018. Mae hyn yn golygu, dros amser, yn yr un modd ag yn Lloegr, bod babanod newydd-anedig yn y boblogaeth gyffredinol wedi dod yn fwy tebygol o ymddangos mewn achos gofal yn fuan ar ôl geni.

**Ffigur 1: Cyfraddau mynychder, achosion a.31 a gychwynnwyd ar gyfer babanod newydd-anedig (fesul 10,000 o enedigaethau byw), fesul blwyddyn [2011 i 2018]**



Er mwyn cymharu cyfraddau mynychder yng Nghymru a Lloegr, gwnaethom gyfrifo nifer y babanod a ddaeth yn destun achos a.31 o fewn pedair wythnos o'u geni, fesul 10,000 o enedigaethau byw, yn y ddwy wlad (Tabl 4).

**Tabl 4: Cyfraddau mynychder, achosion a.31 o fewn pedair wythnos o eni (fesul 10,000 o enedigaethau byw), fesul blwyddyn, yng Nghymru a Lloegr [2010 i 2018]**

Cyfradd mynychder	2010	2011	2012	2013	2014	2015	2016	2017	2018	2011 i 2016
Cymru		53	57	51	50	49	85	78	96	57
Lloegr	31	35	41	44	38	40	48			41

Gallwn weld ym mhob blwyddyn, y mae data cymaradwy ar gael ar ei chyfer, bod y gyfradd mynychder yn uwch yng Nghymru nag yn Lloegr. Yn 2016, sef y flwyddyn fwyaf diweddar, roedd 85 o fabanod yn destun achos gofal a.31 yng Nghymru fesul 10,000 o enedigaethau byw, o gymharu â 48 o fabanod fesul 10,000 o enedigaethau byw yn Lloegr.

### I grynhoi:

- Mae plant bach iau na blwydd oed yn cynrychioli tua 30% o'r holl achosion a.31 yng Nghymru; os trefnir plant yn categorïau oed un flwyddyn, dyma'r categori mwyaf, o bell ffordd, o blant sy'n ymddangos gerbron y llysoedd teulu.
- Roedd achosion babanod newydd-anedig iau na phytthefnos oed yn y system cyfiawnder teuluol yn cynrychioli cyfran sylweddol o'r holl achosion gofal a gychwynnwyd ar gyfer plant bach yng Nghymru: yn 2018, y ffigur oedd 52%.

- Yn gyffredinol, mae'r darlun o gyfran uchel o achosion plant bach a gychwynnir yn agos at eni yn debyg yng Nghymru a Lloegr. Fodd bynnag, mae'r gyfradd mynychder (nifer y babanod newydd-anedig fesul 10,000 o enedigaethau byw) yn uwch yng Nghymru nag yn Lloegr.
- Dros amser, mae cyfran fwy o achosion gofal sy'n ymwneud â phlant bach wedi cael eu cychwyn ar gyfer babanod newydd-anedig yng Nghymru.
- Arhosodd y tebygolrwydd o fabanod newydd-anedig yn y boblogaeth gyffredinol yn dod yn destun achos gofal yng Nghymru yn eithaf sefydlog rhwng 2011 a 2015, sef tua 40 o achosion fesul 10,000 o enedigaethau byw. Yna, cynyddodd y gyfradd mynychder yn gyflym, ac erbyn 2018 roedd wedi mwy na dyblu i 83 o achosion fesul 10,000 o enedigaethau byw.

## Amrywiadau yn ôl ardal llys

O ran babanod newydd-anedig sy'n destun achosion gofal, archwiliwyd amrywiadau trwy gyfrifo cyfraddau mynychder ar gyfer tair ardal Barnwr Teulu Dynodedig (DFJ). Cyfrifwyd cyfraddau mynychder yn hytrach nag amllder, oherwydd bod cymhariaeth ystyrion yn bosibl dim ond trwy addasu i faint y boblogaeth.

Mae **gwahaniaethau yn y cyfraddau mynychder ar gyfer babanod newydd-anedig ar draws ardaloedd DFJ** a thros amser – p'un a ystyriwn gyfradd gyffredinol (2011 i 2018) neu gyfraddau yn ôl blwyddyn unigol (gweler Tabl 5 isod).

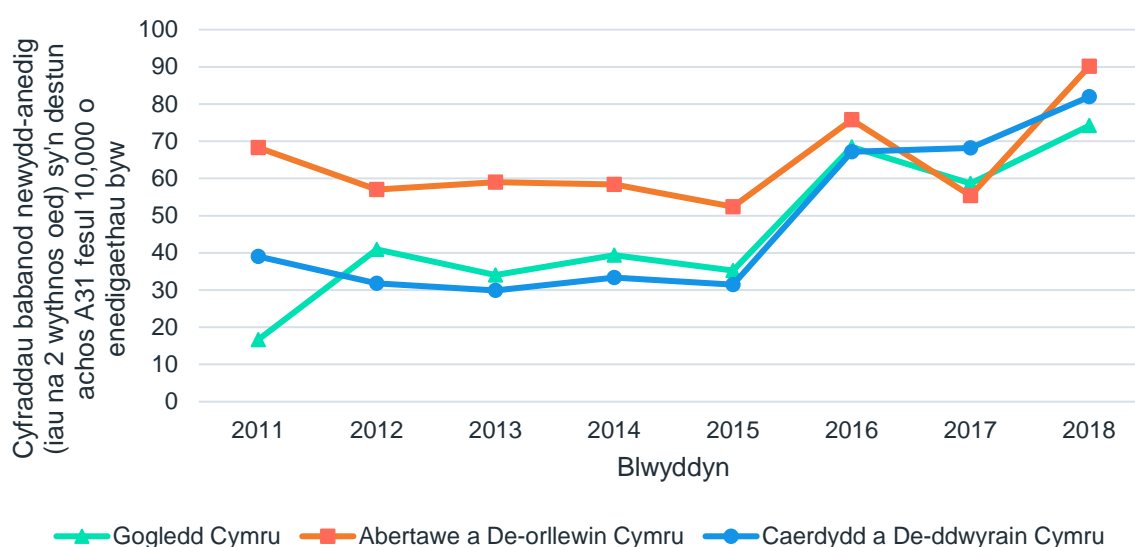
Yn seiliedig ar gyfradd gyffredinol (ar gyfer y cyfnod o 2011 i 2018), cofnododd **ardal DFJ Abertawe a De-orllewin Cymru** y gyfradd mynychder uchaf, sef 64 o achosion gofal a oedd yn ymwneud â babanod newydd-anedig fesul 10,000 o enedigaethau byw yn y boblogaeth gyffredinol. Roedd gan **ardal DFJ Caerdydd a De-ddwyrain Cymru** ac **ardal DFJ Gogledd Cymru** gyfraddau cyffredinol is, sef 47 fesul 10,000 a 45 fesul 10,000, yn ôl eu trefn.

**Tabl 5: Cyfraddau mynychder, achosion a.31 a gychwynwyd ar gyfer babanod newydd-anedig (fesul 10,000 o enedigaethau byw), fesul ardal DFJ, fesul blwyddyn [2011 i 2018]**

	2011	2012	2013	2014	2015	2016	2017	2018	Cyfradd gyffredinol (2011 i 2018)
Gogledd Cymru	17	41	34	39	35	68	59	74	45
Abertawe a De-orllewin Cymru	68	57	59	58	52	76	55	90	64
Caerdydd a De-ddwyrain Cymru	39	32	30	33	31	67	68	82	47
<b>Cyfanswm</b>	<b>43</b>	<b>42</b>	<b>40</b>	<b>42</b>	<b>39</b>	<b>70</b>	<b>62</b>	<b>83</b>	<b>52</b>

Os ystyriwn gyfraddau mynychder dros amser (Ffigur 2), cofnododd ardal DFJ Abertawe a De-orllewin Cymru y gyfradd mynychder uchaf ar gyfer babanod newydd-anedig bob blwyddyn rhwng 2011 a 2018, heblaw am 2017. Mae ardaloedd DFJ Abertawe a De-orllewin Cymru a Chaerdydd a De-ddwyrain Cymru yn dangos gostyngiad bach yn eu cyfraddau mynychder rhwng 2011 a 2015, a ddilynrir gan duedd ar i fyny. Mae'r duedd yn ardal DFJ Gogledd Cymru yn gynnydd llinol bron rhwng 2011 a 2018. Mae'n ymddangos bod y gwahaniaethau yn y cyfraddau rhwng y tair ardal DFJ yn cydgyfeirio yn ystod y blynyddoedd mwy diweddar (2016 i 2018).

**Ffigur 2: Cyfraddau mynychder, achosion a.31 a gychwynwyd ar gyfer babanod newydd-anedig (fesul 10,000 o enedigaethau byw), fesul ardal DFJ, fesul blwyddyn [2011 i 2018]**



Er bod cyfraddau mynychder yn y tair ardal DFJ wedi cynyddu dros amser, roedd maint y cynnydd yn wahanol rhwng yr ardaloedd (Tabl 6).

Mae **ardal DFJ Gogledd Cymru wedi cofnodi'r newid cyfartalog uchaf o flwyddyn i flwyddyn** yn ei chyfraddau mynychder (34%), tra bod ardal DFJ Abertawe a De-orllewin Cymru wedi cofnodi'r isaf (8%). Cofnododd ardal DFJ Caerdydd a De-ddwyrain Cymru newid cyfartalog 17% o flwyddyn i flwyddyn yn ei chyfraddau mynychder rhwng 2011 a 2018.

Yn ogystal, mae'r *amrywiadau* mewn newid canrannol a ddangosir yn Nhabl 6 isod yn nodedig. Rhwng 2015 a 2016, dangosodd y tair ardal DFJ gynnydd amlwg mewn achosion babanod newydd-anedig, y mae angen ei ddadansoddi ymhellach.

**Tabl 6: Newid o flwyddyn i flwyddyn yng nghyfraddau mynychder achosion a.31 a gychwynwyd ar gyfer babanod newydd-anedig, fesul ardal DFJ a blwyddyn [2011 i 2018]**

	2011 i 2012	2012 i 2013	2013 i 2014	2014 i 2015	2015 i 2016	2016 i 2017	2017 i 2018	Newid cyfartalog o flwyddyn i flwyddyn
Gogledd Cymru	146%	-17%	16%	-10%	94%	-14%	27%	34%
Abertawe a De-orllewin Cymru	-16%	3%	-1%	-10%	45%	-27%	63%	8%
Caerdydd a De- ddwyrain Cymru	-19%	-6%	11%	-6%	114%	2%	20%	17%
<b>Cyfanswm</b>	<b>-4%</b>	<b>-5%</b>	<b>7%</b>	<b>-8%</b>	<b>81%</b>	<b>-11%</b>	<b>33%</b>	<b>13%</b>

### I grynhoi:

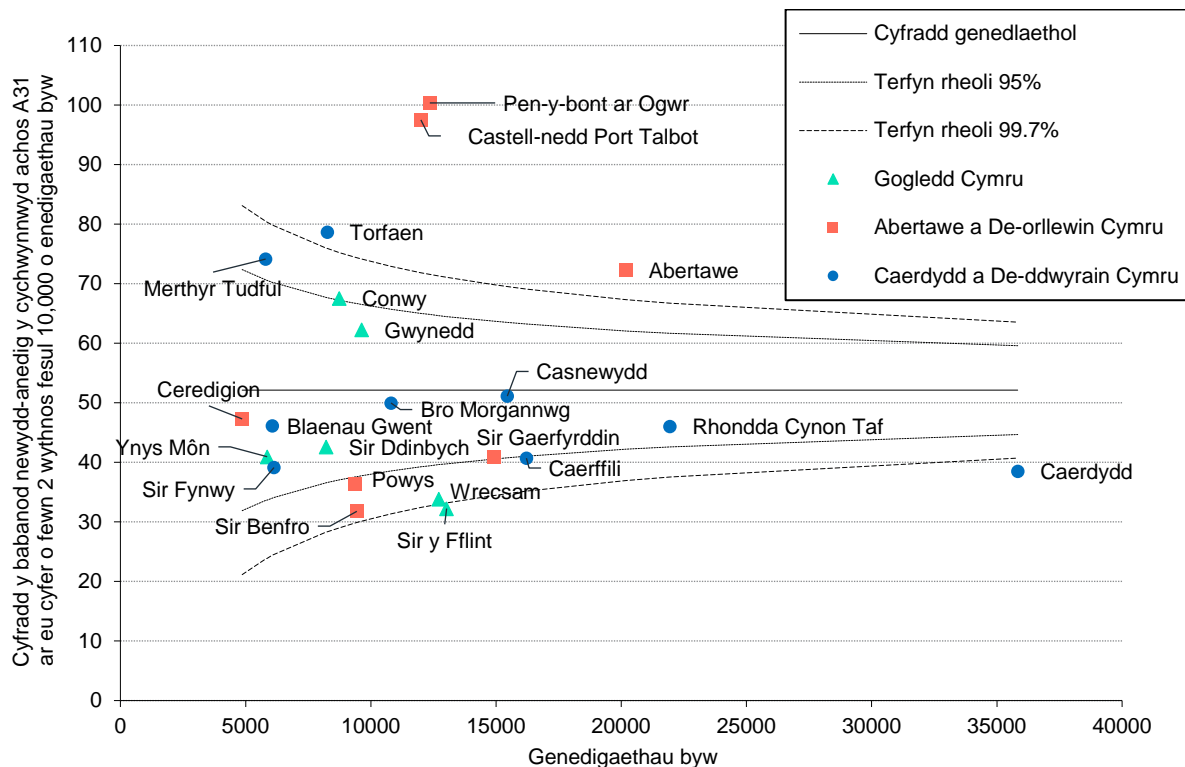
- Roedd gwahaniaethau o ran cyfraddau achosion gofal a gychwynwyd ar gyfer babanod newydd-anedig ar draws y tair ardal DFJ yng Nghymru (2011 i 2018).
- Cynyddodd cyfraddau mynychder yn gyffredinol yn y tair ardal DFJ dros amser, er bod y tueddiadau'n amrywio.
- Cofnododd ardal DFJ Abertawe a De-orllewin Cymru y cyfraddau mynychder uchaf, ond gwelodd y cynnydd cyfartalog isaf o flwyddyn i flwyddyn.
- Mae'n ymddangos bod y gwahaniaeth mewn mynychder rhwng y tair ardal DFJ yn cydgyfeirio yn ystod y blynyddoedd mwy diweddar.
- Rhwng 2015 a 2016, cofnododd y tair ardal DFJ gynnydd amlwg mewn achosion babanod newydd-anedig, y mae angen ymchwilio iddo ymhellach.

### Amrywiadau ar lefel awdurdod lleol

I archwilio amrywiadau ar lefel awdurdod lleol, mae graff twndis (Ffigur 3) yn dangos cyfraddau mynychder achosion gofal ar gyfer babanod newydd-anedig, gan ddefnyddio data o 2011 i 2018. Mae hyn yn gwahaniaethu'r awdurdodau lleol sy'n dod o fewn amrediad

disgwyliedig, o'r rhai sy'n *allanolion* o ran cyfraddau achosion a.31. Dangosir nifer y genedigaethau byw a'r gyfradd achosion gofal ar gyfer babanod newydd-anedig ym mhob awdurdod lleol yn Atodiad 3.

**Ffigur 3: Cyfraddau mynychder, achosion a.31 a gychwynwyd ar gyfer babanod newydd-anedig (fesul 10,000 o enedigaethau byw), fesul ardal DFJ ac awdurdod lleol [2011 i 2018]**



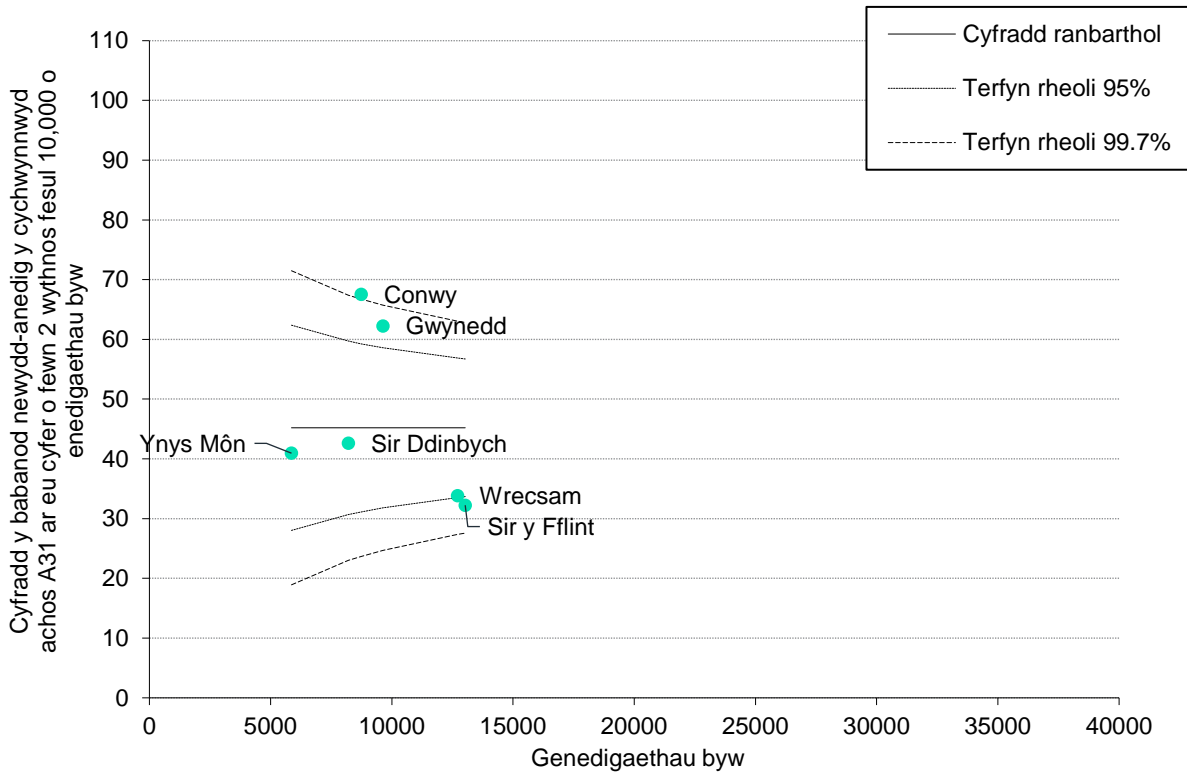
Yn Ffigur 3, roedd pedwar awdurdod lleol (Pen-y-bont ar Ogwr, Castell-nedd Port Talbot ac Abertawe yn ardal DFJ Abertawe a De-orllewin Cymru, a Thorfaen yn ardal DFJ Caerdydd a De-ddwyrain Cymru) wedi gwro'n sylweddol oddi wrth y cyfartaledd cenedlaethol, gan ymddangos uwchben llinell allanol uchaf y graff twndis. O gymharu â'r gyfradd gyfartalog ar gyfer Cymru, sef 52 o fabanod newydd-anedig fesul 10,000 o enedigaethau byw, roedd y cyfraddau ar gyfer y 4 awdurdod lleol hyn yn sylweddol uwch (amrediad y gyfradd ar gyfer yr allanolion yw **72 o fabanod newydd-anedig fesul 10,000 o enedigaethau byw i 100 fesul 10,000**).

Mewn cyferbyniad, roedd gan ddau awdurdod lleol (Sir y Fflint yn ardal DFJ Gogledd Cymru a Chaerdydd yn ardal DFJ Caerdydd a De-ddwyrain Cymru) gyfraddau mynychder is na'r cyfartaledd, a oedd islaw'r llinell allanol ar waelod y ffigur. Amrediad y gyfradd ar gyfer yr awdurdodau lleol hyn sy'n allanolion oedd **32 o fabanod newydd-anedig fesul 10,000 o enedigaethau byw i 39 fesul 10,000**.

Os ystyriwn y cyfraddau mynychder ar gyfer awdurdodau lleol o fewn eu hardaloedd DFJ unigol, gwelwn batrwm gwahanol yn ardal DFJ Abertawe a De-orllewin Cymru i'r ddwy ardal

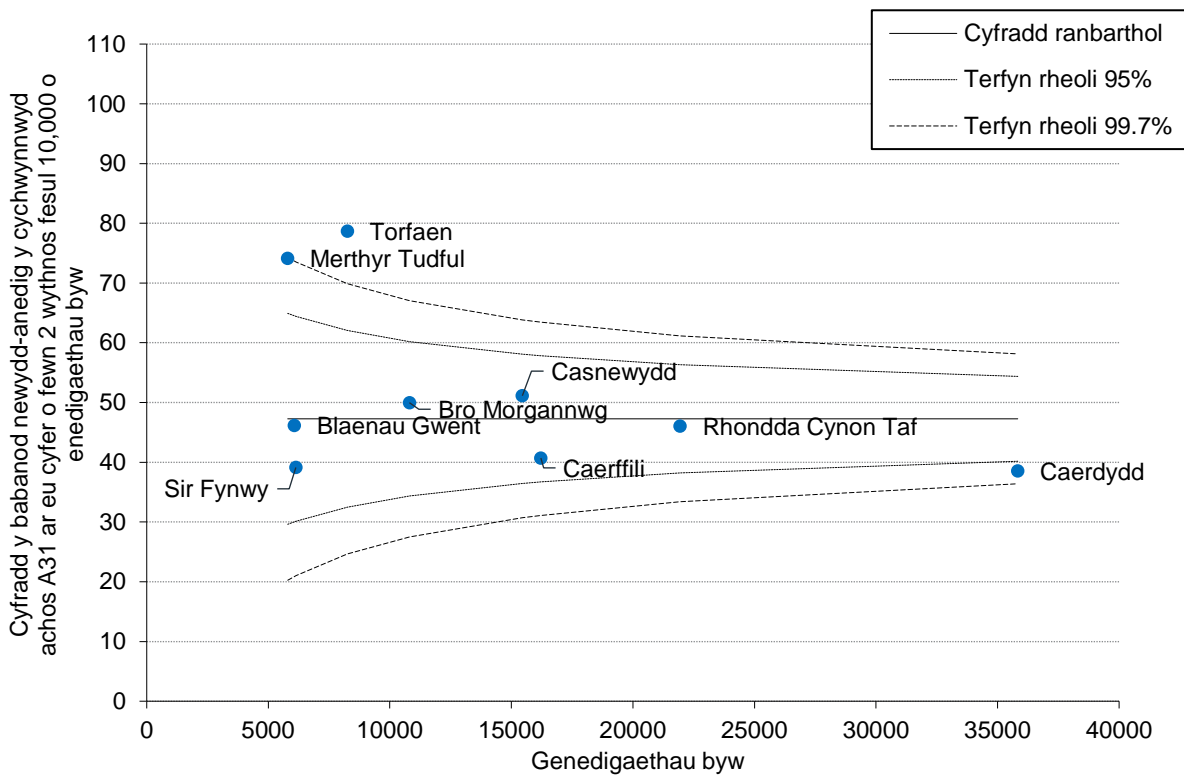
Ilys arall. Mae Ffigur 4 yn dangos nad oedd llawer o wahaniaeth rhwng yr awdurdodau lleol yn ardal DFJ Gogledd Cymru, ac mai Conwy yn unig oedd yn allanolyn uchel.

**Ffigur 4: Cyfraddau mynychder, achosion a.31 a gychwynnwyd ar gyfer babanod newydd-anedig (fesul 10,000 o enedigaethau byw), fesul awdurdod lleol [Gogledd Cymru, 2011 i 2018]**



Yn yr un modd, nid oedd llawer o wahaniaeth rhwng cyfraddau mynychder babanod newydd-anedig y cychwynnwyd achos gofal ar eu cyfer yn yr awdurdodau lleol yn ardal DFJ Caerdydd a De-ddwyrain Cymru, gyda Thorfaen yn unig yn allanolyn uchel (Ffigur 5).

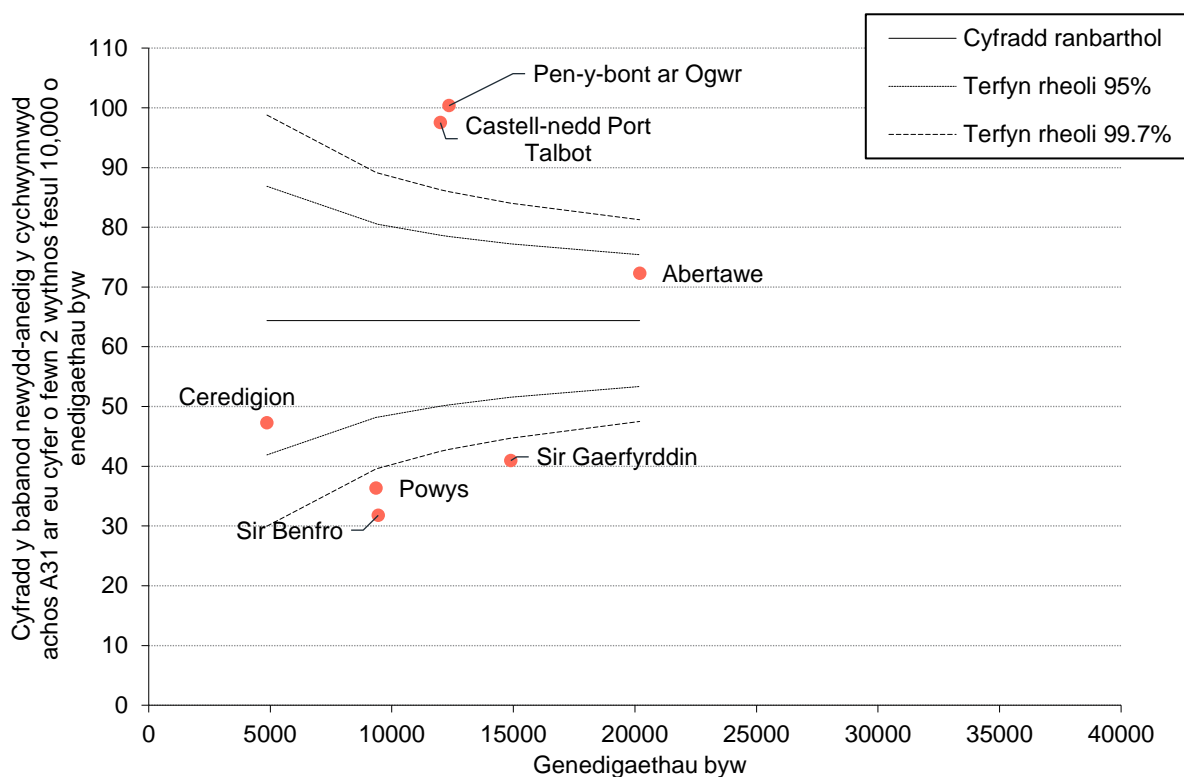
**Ffigur 5: Cyfraddau mynychder, achosion a.31 a gychwynnwyd ar gyfer babanod newydd-anedig (fesul 10,000 o enedigaethau byw), fesul awdurdod lleol [Caerdydd a De-ddwyrain Cymru, 2011 i 2018]**



Fodd bynnag, roedd gwahaniaeth mawr rhwng yr awdurdodau lleol yn ardal DFJ Abertawe a De-orllewin Cymru o ran cyfraddau mynychder y babanod newydd-anedig y cychwynnwyd achos gofal ar eu cyfer. Y cyfartaledd ar gyfer yr ardal oedd 64 o fabanod newydd-anedig fesul 10,000 o enedigaethau byw, ond, fel y gellir gweld yn Ffigur 6, dim ond dau o'r saith awdurdod lleol (Abertawe a Cheredigion) a ddaeth o fewn ffiniau disgwylidig hyn.



**Ffigur 6: Cyfraddau mynychder, achosion a.31 a gychwynwyd ar gyfer babanod newydd-anedig (fesul 10,000 o enedigaethau byw), fesul awdurdod lleol [Abertawe a De-orllewin Cymru, 2011 i 2018]**



Yn Ffigur 6, roedd Pen-y-bont ar Ogwr a Chastell-nedd Port Talbot yn allanolion uchel iawn, gan ymddangos uwchben y llinell allanol uchaf ar y graff twndis, gyda chyfraddau mynychder o 100 a 98 o fabanod newydd-anedig fesul 10,000 o enedigaethau byw, yn ôl eu trefn. Mewn cyferbyniad, roedd Sir Gaerfyrddin, Powys a Sir Benfro yn allanolion isel iawn, gyda chyfraddau mynychder is na'r cyfartaledd (islaw'r llinell allanol ar waelod y ffigur). Amrediad y gyfradd ar gyfer yr awdurdodau lleol hyn sy'n allanolion oedd **rhwng 32 a 41 o fabanod newydd-anedig fesul 10,000 o enedigaethau byw**.

Mae angen i'r amrywiant yn erbyn cyfartaleddau o fewn ardaloedd DFJ, yn ogystal â'r amrywiant yn erbyn cyfartaledd *cyffredinol* ar gyfer Cymru, gael eu dadansoddi ymhellach.

### I grynhoi:

- Gwyrodd lleiafrif o awdurdodau lleol yn sylweddol oddi wrth y gyfradd mynychder genedlaethol o 52 o achosion babanod newydd-anedig fesul 10,000 o enedigaethau byw. Fodd bynnag, roedd amrediad y gyfradd ar gyfer allanolion rhwng 32 a 100 o achosion babanod newydd-anedig fesul 10,000 o enedigaethau byw.
- Yn ardal DFJ Gogledd Cymru ac ardal DFJ Caerdydd a De-ddwyrain Cymru, nid

**oedd cyfraddau awdurdodau lleol wedi gwro llawer oddi wrth gyfartaledd yr ardal.**

- **Fodd bynnag, yn ardal DFJ Abertawe a De-orllewin Cymru, roedd nifer o awdurdodau lleol a oedd yn allanolion isel iawn ac uchel iawn, y tu allan i ffiniau disgwylidig cyfradd mynychder gyfartalog yr ardal ar gyfer babanod newydd-anedig y cychwynwyd achos gofal ar eu cyfer.**
- **Mae angen dadansoddi ymhellach i ddeall pam yr oedd rhai awdurdodau lleol, yn enwedig yn ardal DFJ Abertawe a De-orllewin Cymru, wedi cofnodi cyfraddau a oedd yn gwro'n sylweddol oddi wrth gyfartaledd disgwylidig.**

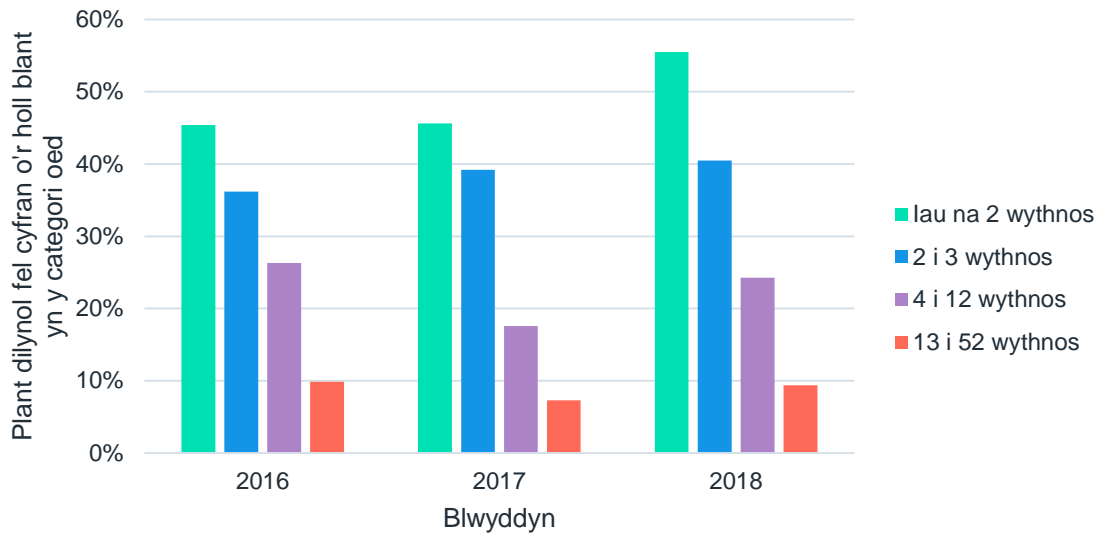
## **Nodweddion achosion**

### **“Plant bach dilynol”**

Mae Ffigur 7 isod yn dangos bod cyfran uchel o blant bach a oedd yn destun achos gofal o fewn pythefnos o'u geni yn blant i famau a oedd wedi ymddangos gerbron y llysoedd teulu yn flaenorol mewn achos a.31 yn ymwneud â brawd neu chwaer hŷn. Rhwng 2016 a 2018, **roedd 49% o fabanod newydd-anedig yn “blant bach dilynol”**. Yn gyffredinol, po ieuengaf yw'r plentyn bach, yr uchaf yw'r tebygolrwydd ei fod yn “blentyn bach dilynol”, ac roedd cyfran y plant bach hŷn yn fach iawn, sef 9% (plant bach rhwng 13 a 52 wythnos oed). Mae'r arsylwad hwn yn cyd-fynd â'r canfyddiad a adroddwyd yn yr astudiaeth *Mewn Gofal o'u Geni Lloegr* (tud. 28).

Fodd bynnag, mae hefyd yn bwysig nodi os oedd 49% o fabanod newydd-anedig yn blant bach dilynol, **nid oedd 51% o achosion a oedd yn ymwneud â babanod newydd-anedig yn perthyn i'r categori hwn**. Mae gwaith ymchwil cyhoeddiedig yn dangos bod ailadrodd yn fwyaf tebygol o fod yn amlwg o fewn 2-3 blynedd o achos (Broadhurst et al., 2015; 2017). Felly, ar ôl caniatáu cyfnod ôl-syllol 5 mlynedd, mae'n rhesymol tybio bod ein hamcangyfrif o 49% yn ddigon cywir. Trafodir goblygiadau'r pwynt hwn ymhellach yn adran drafodaeth yr adroddiad hwn.

**Ffigur 7: Cyfran y “plant bach dilynol”, fesul categori oed plant bach, fesul blwyddyn [2016 i 2018]**



### Gwrandawiadau ICO brys a gwrandawiadau rheoli achos ansafonol

Cofnodwyd gwrandawriad rheoli achos ansafonol neu wrandawriad ICO brys ar gyfer **61% o fabanod newydd-anedig rhwng 2015 a 2018**, o gymharu â 37% o blant bach hŷn a 36% o'r holl blant 12 mis oed a hŷn. Roedd hanner yr holl fabanod newydd-anedig (**52%**) **wedi cael gwrandawriad brys o fewn 7 diwrnod o'r cais gofal yn ystod y cyfnod hwn.**

### Hyd achosion

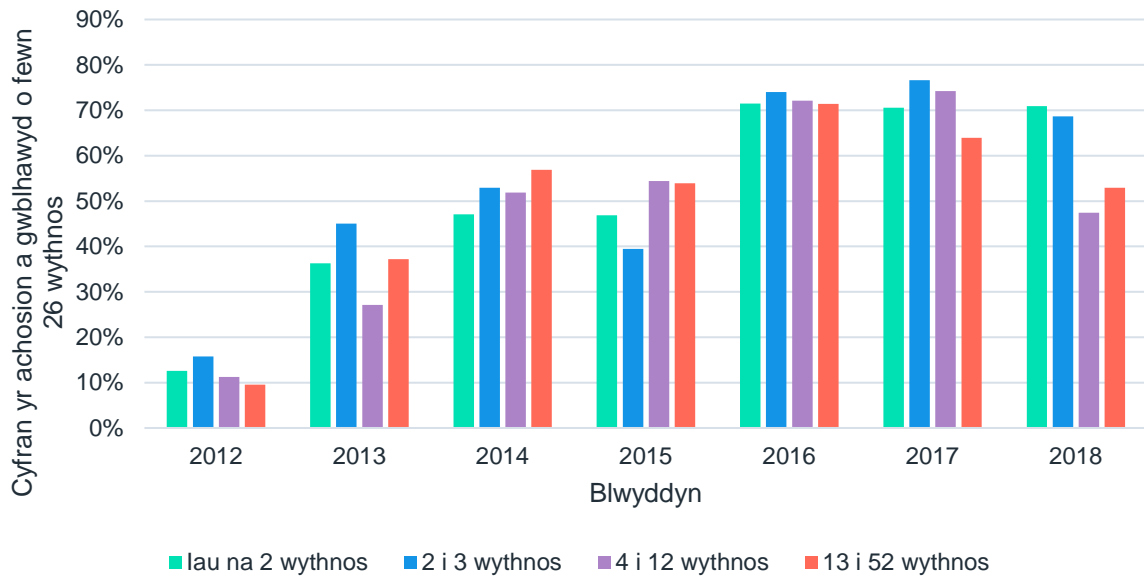
Rhwng 2012 a 2018, cwblhawyd 52% o achosion plant bach o fewn 26 wythnos. Mae Ffigur 8 yn dangos tuedd gyffredinol tuag at achosion gofal byrrach ar gyfer pob categori oed plant bach o 2012 i 2017. Yn 2012, dim ond **12%** o achosion yn ymwneud â phlant bach a gwblhawyd o fewn yr amserlen statudol, sef 26 wythnos,<sup>51</sup> ond yn 2017, **roedd y ganran hon wedi cynyddu i 70%**, gan ostwng ychydig i 63% yn 2018.

Y categori oed plant bach â'r gyfran gwblhau uchaf o fewn 26 wythnos oedd 2-3 wythnos oed, gyda 77% o achosion yn cwblhau o fewn 26 wythnos yn 2017. Fodd bynnag, at ei gilydd, ychydig o wahaniaethau a welir rhwng categorïau oed plant bach.

Os oedd 52% o achosion plant bach wedi'u cwblhau o fewn 26 wythnos, roedd **48% y tu allan i'r amserlen statudol bresennol ar gyfer cwblhau.** Mae angen mwy o waith ymchwil ar y cyd i sefydlu'r ffactorau sy'n gysylltiedig ag amserlenni byr a hwy ar gyfer cwblhau.

<sup>51</sup> Cyflwynodd Deddf Plant a Theuluoedd 2014 amserlen statudol o 26 wythnos ar gyfer achosion gofal. Mae'n rhaid i ymarferwyr lynu wrth yr amserlen hon bellach, oni bai bod angen estyniad i ddatrys yr achos yn deg (a.32 (5) a (6) DP 1989). Fodd bynnag, yn ymarferol, roedd amserlenni'n lleihau cyn i'r amserlen statudol newydd gael ei gweithredu yn 2014, o ganlyniad i negeseuon o Adolygiad Cyfiawnder Teuluol 2011 a phryder cyffredinol ynglŷn ag oedi wrth ddatrys achosion gofal.

**Ffigur 8: Cyfran yr achosion a gwblhawyd o fewn 26 wythnos, fesul categori oed plant bach, fesul blwyddyn [2011 i 2018]**



**I grynhoi:**

- Rhwng 2016 a 2018, roedd 49% o fabanod newydd-anedig yn “blant bach dilynol”; hynny yw, roedd eu mamau eisoes wedi ymddangos mewn achos llys yn ymwneud â brawd neu chwaer hŷn.
- Yn seiliedig ar gyfnod arsylwi 5 mlynedd, roedd 51% o fabanod newydd-anedig yn gysylltiedig â mamau nad oeddent wedi ymddangos mewn achos gofal yn flaenorol.
- Roedd babanod newydd-anedig yn fwy tebygol o fod yn destun gwrandawiadau ICO brys a gwrandawiadau rheoli achos ansafonol na phlant bach hŷn, a phlant mewn unrhyw gategori oed arall.
- Bu tuedd gyffredinol tuag at achosion gofal byrrach ar gyfer yr holl blant bach.
- Mae angen mwy o waith ymchwil ansoddol i ddeall sut mae amserlenni byrrach ar gyfer achosion gofal yn effeithio ar y penderfyniadau a wneir sy’n benodol i fabanod newydd-anedig.

## Gorchmynion cyfreithiol terfynol

Mae Tabl 7 yn dangos y categori gorchymyn cyfreithiol ar gyfer babanod newydd-anedig a phlant bach ar ddiwedd achos gofal. O ganlyniad i reolaethau datgelu a niferoedd isel, cyfunwyd nifer o fathau o orchmynion yn y categori “Gyda’i rieni/gydag aelodau’r teulu”. Mae patrymau defnydd o orchmynion cyfreithiol a thueddiadau dros amser yn arbennig o nodedig, ac yn awgrymu newid amlwg o ran ymarfer mewn perthynas â babanod newydd-anedig, yn ogystal â’r categori plant bach ehangach.

**Tabl 7: Canlyniadau gorchmynion cyfreithiol terfynol, fesul categori oed plant bach, fesul blwyddyn [2012 i 2018]**

Oed y plentyn bach	Gorchymyn cyfreithiol uchaf yn yr achos	2012	2013	2014	2015	2016	2017	2018	Cyfanswm
lau na 2 wythnos	Gyda’i rieni / gydag aelodau’r teulu	25 [21%]	27 [19%]	25 [18%]	25 [15%]	31 [19%]	14 [7%]	28 [13%]	175 [15%]
	Mewn gofal	34 [29%]	45 [32%]	53 [38%]	73 [45%]	96 [58%]	104 [54%]	141 [64%]	546 [48%]
	Wedi’i osod i’w fabwysiadu	60 [50%]	69 [49%]	63 [45%]	64 [40%]	38 [23%]	75 [39%]	52 [24%]	421 [37%]
	Cyfanswm	119 [100%]	141 [100%]	141 [100%]	162 [100%]	165 [100%]	193 [100%]	221 [100%]	1142 [100%]
2 i 3 wythnos	Gyda’i rieni / gydag aelodau’r teulu	6 [18%]	9 [24%]	9 [28%]	6 [17%]	7 [14%]	5 [13%]	5 [12%]	47 [17%]
	Mewn gofal	11 [33%]	14 [38%]	10 [31%]	16 [44%]	28 [57%]	22 [55%]	29 [67%]	130 [48%]
	Wedi’i osod i’w fabwysiadu	16 [48%]	14 [38%]	13 [41%]	14 [39%]	14 [29%]	13 [33%]	9 [21%]	93 [34%]
	Cyfanswm	33 [100%]	37 [100%]	32 [100%]	36 [100%]	49 [100%]	40 [100%]	43 [100%]	270 [100%]
4 i 12 wythnos	Gyda’i rieni / gydag aelodau’r teulu	19 [30%]	14 [25%]	12 [18%]	12 [24%]	9 [16%]	16 [27%]	8 [17%]	90 [23%]
	Mewn gofal	14 [22%]	18 [33%]	28 [42%]	30 [59%]	35 [61%]	27 [46%]	34 [72%]	186 [47%]
	Wedi’i osod i’w fabwysiadu	30 [48%]	23 [42%]	26 [39%]	9 [18%]	13 [23%]	16 [27%]	5 [11%]	122 [31%]
	Cyfanswm	63 [100%]	55 [100%]	66 [100%]	51 [100%]	57 [100%]	59 [100%]	47 [100%]	398 [100%]
13 i 52 wythnos	Gyda’i rieni / gydag aelodau’r teulu	34 [41%]	33 [34%]	23 [20%]	38 [27%]	31 [23%]	18 [17%]	28 [21%]	205 [26%]
	Mewn gofal	13 [16%]	28 [29%]	50 [44%]	62 [44%]	71 [53%]	65 [63%]	74 [56%]	363 [45%]
	Wedi’i osod i’w fabwysiadu	35 [43%]	36 [37%]	40 [35%]	41 [29%]	31 [23%]	21 [20%]	30 [23%]	234 [29%]
	Cyfanswm	82 [100%]	97 [100%]	113 [100%]	141 [100%]	133 [100%]	104 [100%]	132 [100%]	802 [100%]
Cyfanswm	Gyda’i rieni / gydag aelodau’r teulu	84 [28%]	83 [25%]	69 [20%]	81 [21%]	78 [19%]	53 [13%]	69 [16%]	517 [20%]
	Mewn gofal	72 [24%]	105 [32%]	141 [40%]	181 [46%]	230 [57%]	218 [55%]	278 [63%]	1225 [47%]
	Wedi’i osod i’w fabwysiadu	141 [47%]	142 [43%]	142 [40%]	128 [33%]	96 [24%]	125 [32%]	96 [22%]	870 [33%]
	Cyfanswm	297 [100%]	330 [100%]	352 [100%]	390 [100%]	404 [100%]	396 [100%]	443 [100%]	2612 [100%]

Yn 2012, ar ddechrau’r cyfnod arsylwi, roedd cyfran uchel o fabanod newydd-anedig, yn ogystal â phob categori oed plant bach arall, “wedi’u gosod i’w mabwysiadu” yng ngwrandawriad terfynol yr achos gofal. Yn 2012, cofnodwyd y math hwn o orchymyn

cyfreithiol terfynol ar gyfer 50% o fabanod newydd-anedig. O ran pob categori oed arall o blant bach, roedd cyfran y plant bach “a osodwyd i’w mabwysiadu” yn amrywio o **43% i 48%**.

Fodd bynnag, dros amser, bu gostyngiad yng nghyfran y babanod newydd-anedig a “osodwyd i’w mabwysiadu”. Er enghraifft, yn 2018, dim ond **24%** o fabanod newydd-anedig oedd yn perthyn i’r categori hwn ar ddiwedd achos gofal. Mae’r patrwm hwn yn gyson ar gyfer pob categori oed arall o blant bach, sy’n dangos newid amlwg yng nghyfran y plant bach a “osodwyd i’w mabwysiadu” ar ddiwedd achos gofal.

Wrth archwilio, gwelwyd bod cyfran y babanod newydd-anedig a oedd “wedi’u lleoli gyda’u rhieni/gydag aelodau’r teulu” yn gostwng hefyd. Er enghraifft, yn 2012, roedd **21%** o fabanod newydd-anedig “wedi’u lleoli gyda’u rhieni/gydag aelodau’r teulu”, ond, erbyn 2018, roedd y gyfran hon wedi gostwng i **11%**. Unwaith eto, nid yw’r duedd yn annhebyg i gategorïau oed eraill plant bach. Rydym wedi cwblhau dadansoddiadau cyfyngedig yn seiliedig ar gategorïau manylach gorchmynion teulu, o ystyried y niferoedd bach a’r posibilrwydd o ddatgelu. Fodd bynnag, ar draws ein cyfnod arsylwi, gallwn adrodd bod y defnydd o **orchmynion goruchwylio yn isel, wrth iddynt gael eu gwneud ar gyfer 4% yn unig o fabanod newydd-anedig ar ddiwedd achos**. At ei gilydd, mae’r defnydd o orchmynion goruchwylio yn isel iawn ar gyfer babanod newydd-anedig.

O ran babanod newydd-anedig sydd “mewn gofal”, gwelir tuedd i’r gwrthwyneb. Yn 2012, roedd **29%** o fabanod newydd-anedig yn destun gorchymyn gofal ar ddiwedd achos. Fodd bynnag, erbyn 2018, roedd y ganran hon wedi cynyddu i **64%**. Unwaith eto, mae’r duedd hon yn gyson ar gyfer pob categori oed plant bach. Er enghraifft, yn 2012, roedd 22% o blant bach 4-12 wythnos oed “mewn gofal” ar ddiwedd achos. Fodd bynnag, erbyn 2018, roedd y ganran hon wedi cynyddu’n sylweddol i **72%**. Mae’n ymddangos bod mwy a mwy o orchmynion gofal yn cael eu cofnodi ar gyfer plant bach ar ddiwedd achos. O ystyried nad yw Cafcass Cymru yn cofnodi’r lleoliad yn ogystal â’r gorchymyn cyfreithiol ar hyn o bryd, nid oes modd gwybod faint o fabanod newydd-anedig a phlant bach “mewn gofal” sydd gartref neu wedi’u lleoli gyda pherthynas. Fodd bynnag, mae’n sicr yn ymddangos, dros amser, bod ymarferwyr yn **gwneud llai o ddefnydd o lawer o’r ystod lawn o orchmynion cyfreithiol** sydd ar gael o dan Ddeddf Plant 1989 ar ddiwedd achos gofal.

O gymharu Cymru â Lloegr (*Mewn Gofal o’u Geni Lloegr*, Tabl 6, tud.33), er bod ystod o orchmynion cyfreithiol wedi’u hawdurdodi o dan Ddeddf Plant 1989 yn y ddwy wlad, mae gwahaniaethau amlwg ym mhatrwm y gorchmynion cyfreithiol a wneir ar gyfer babanod newydd-anedig a phlant bach ar ddiwedd achos. Y gwahaniaeth mwyaf yw’r defnydd o orchmynion gofal, gan fod cryn dipyn yn llai o orchmynion gofal yn cael eu cofnodi ar gyfer babanod newydd-anedig yn Lloegr yng ngwrandawriad terfynol achos gofal, nag yng Nghymru. Trafodir y mater hwn yn fanylach yn adran olaf yr adroddiad hwn.

## I grynhoi:

- Yn 2012, roedd y gyfran fwyaf o fabanod newydd-anedig “wedi’u gosod i’w mabwysiadu” ar ddiwedd achos. Fodd bynnag, bu gostyngiad yng nghyfran y babanod newydd-anedig “a osodwyd i’w mabwysiadu dros amser” ar ddiwedd achos gofal.
- Yn yr un modd, bu gostyngiad yn nifer y babanod newydd-anedig a osodwyd “gyda’u rhieni/aelodau’r teulu” ar ddiwedd achos.
- Mae’r defnydd o orchmynion goruchwylio yn isel ar gyfer pob categori oed plant bach.
- Mae tuedd amlwg ar i fyny o ran nifer y plant bach “mewn gofal” [sy’n destun gorchymyn gofal] ar ddiwedd achos gofal. Dros amser, mae’r llysoedd teulu yng Nghymru yn gwneud llai o ddefnydd o lawer o’r ystod lawn o orchmynion sydd ar gael o dan Ddeddf Plant 1989 ar gyfer babanod newydd-anedig a phlant bach.
- Mae gwahaniaeth amlwg ym mhatrwm y gorchmynion cyfreithiol a gofnodir ar gyfer plant bach yng Nghymru a Lloegr, gan fod gorchmynion gofal yn cael eu defnyddio’n fwy o lawer yng Nghymru ar gyfer plant bach ar ddiwedd achos gofal.
- Mae angen gwneud mwy o waith ar frys i ddeall pam mae arferion wedi newid yn sylweddol, dros amser, o ran defnyddio gorchmynion gofal ar gyfer plant bach, ac i sefydlu’r lleoliad sefydlogrwydd yn llawnach ar gyfer plant bach sy’n perthyn i’r categori “Mewn Gofal”.

## 4. Goblygiadau polisi, ymarfer ac ymchwil

### Nifer, amseriad a natur frys achosion babanod newydd-anedig

Rhwng 2012 a 2018, roedd plant bach (iau na blwydd oed) yn cynrychioli 30% o'r boblogaeth gyffredinol plant sy'n ymwneud ag achosion gofal a.31 yng Nghymru. Dyma'r **categori mwyaf o blant mewn achosion gofal o bell ffordd**, o'i rannu'n categorïau oed un flwyddyn. Dros amser (2011 – 2018), mae nifer y plant bach sy'n dod yn destun achos gofal yn cynyddu, ac felly hefyd cyfraddau mynychder.

O ran yr achosion gofal hyn sy'n ymwneud â phlant bach, cychwynnir cyfran uchel ohonynt yn ystod wythnosau cyntaf bywyd, ac mae **achosion babanod newydd-anedig yn cynyddu yn erbyn pob mesur**. Yn 2018, roedd mwy na hanner yr holl achosion gofal a oedd yn ymwneud â phlant bach wedi'u cychwyn ar gyfer babanod newydd-anedig (iau na phythefnos oed). Rhwng 2011 a 2018, roedd nifer y babanod newydd-anedig a oedd yn destun achos gofal wedi dyblu bron, gyda **1,399** o fabanod newydd-anedig yn destun achos gofal yn ystod y cyfnod hwn.

Mae'r dystiolaeth empirig newydd hon yn ychwanegu pwys at amcanion presennol Llywodraeth Cymru i leihau'r boblogaeth plant mewn gofal yn ddiogel, ac yn amlgu bod **rhaidd i'r cyfnod ar gyfer cynnal asesiad trwyadl o allu rhieni i ofalu am faban newydd a chymorth wedi'i deilwra ddechrau ar adeg amserol yn ystod beichiogrwydd**. Ar yr adeg ysgrifennu, nid yw'n ymddangos bod effeithiolrwydd arweiniad cenedlaethol (Cymru) a lleol ynglŷn ag asesiadau, cymorth a chynllunio cyn-geni wedi cael ei werthuso'n ffurfiol. Er bod rhai gweithdrefnau defnyddiol iawn ar waith i arwain ymarfer amlasiantaethol, nid yw'n eglur a yw eu potensial yn cael ei wireddu.

O ystyried y pryderon a fynegwyd gan y Gweithgor Cyfraith Gyhoeddus (Cymru a Lloegr) ac a amlinellwyd yn y cyflwyniad i'r adroddiad hwn, gwnaethom gyfrifo cyfran y babanod newydd-anedig a phlant bach a oedd yn destun gwrandawiadau ICO brys neu wrandawiadau rheoli achos ansafonol. **Mae mwy o fabanod newydd-anedig o lawer nag unrhyw gategori oed arall plant bach yn destun achos sydd wedi'i gyflymu yn y modd hwn**. Er bod angen dadansoddi ymhellach i ddeall manylion y canfyddiad hwn, mae'n dangos yn glir, unwaith eto, bwysigrwydd asesu a chynllunio cyn-geni. Gallai ceisiadau am wrandawiadau brys fod yn gwbl resymol o ystyried pa mor agored i niwed yw babanod newydd-anedig, ond mae'n rhaid iddynt gyd-fynd â chyflwyniadau digonol i'r llysoedd, fel bod pob parti'n cael cyfle i ystyried ac ymateb i'r pryderon a gyflwynir. Mae gwrandawiadau brys, yn gynnar mewn unrhyw achos gofal, yn heriol i'r Gwarcheidwad Cafcass (Cafcass Cymru) sydd â'r dasg o gynrychioli lles pennaf y plentyn yn gadarn, i rieni y mae'n rhaid iddynt gyfarwyddo eu cyfreithiwr eu hunain, ac i farnwyr sy'n penderfynu, yn y pen draw, p'un ai gwahanu ar unwaith neu wneud gorchymyn yw'r ymateb cymesur.

Dros amser, rydym hefyd wedi dangos bod achosion gofal yn byrhau ar gyfer pob plentyn bach. Ar hyn o bryd, nid oes gwaith ymchwil cyhoeddus ar sut mae'r rheol 26 wythnos yn effeithio (neu beidio) ar y penderfyniadau a wneir am fabanod newydd-anedig neu blant



bach, ond mae tystiolaeth ynglŷn â hyd yn y llys yn cryfhau'r ddadl ymhellach fod rhaid i gamau ataliol ddechrau'n gynnar yn ystod beichiogrwydd.

## Plant bach dilynol

Rhwng 2016 a 2018, **roedd 49% o fabanod newydd-anedig yn “blant bach dilynol”;** **hynny yw, roedd eu mam eisoes wedi ymddangos mewn achos gofal yn ymwneud â brawd neu chwaer hŷn.** Mae hyn yn cefnogi'n gryf fuddsoddiad Llywodraeth Cymru yn y fenter Adlewyrchu.<sup>52</sup> Nod y rhaglen hon yw lleihau ymddangosiadau ailadroddus gan rieni mewn achosion gofal a nifer y “plant bach dilynol”. Fodd bynnag, mae'n syndod, efallai, nad oedd 51% o'r plant bach a oedd yn destun achos ar adeg eu geni yn ein set ddata ni wedi'u hamlygu'n “blant bach dilynol”. Mae asesu cyn-geni effeithiol a darparu gwasanaethau ataliol i brofi gallu rhieni i newid yn hollbwysig ym mhob achos. Fodd bynnag, mewn achosion sy'n newydd i'r llysoedd sy'n ymwneud â babanod newydd-anedig, yr asesiad a gynhaliwyd yn ystod beichiogrwydd yw'r unig ffynhonnell dystiolaeth y gall y llys gyfeirio ati.

**Argymhelliad 1:** O ystyried y prinder tystiolaeth empirig sydd ar gael i lywio ymyrraeth gynnar iawn mewn bywydau babanod newydd-anedig, byddai'n fuddiol iawn adolygu ffeiliau achos sampl gynrychioliadol o achosion gofal a gychwynnwyd ar gyfer babanod newydd-anedig. Nod yr adolygiad fyddai canfod heriau, yn ogystal ag enghreifftiau o arfer da, gan ganolbwyntio ar ansawdd a chynnwys asesiadau, cymorth a chynllunio cyn-geni, rheoli achosion gofal a chadernid trefniadau sefydlogrwydd. Mae'r argymhelliad hwn yn cyd-fynd â'r rhai a wnaed gan y Gweithgor Cyfraith Gyhoeddus (Cymru a Lloegr) ynglŷn â babanod newydd-anedig<sup>53</sup> a byddai'n rhoi mwy o wybodaeth sy'n berthnasol i Gymru a Lloegr.

## Amrywiadau rhwng ardaloedd DFJ ac awdurdodau lleol

Gwnaethom amlygu **gwahaniaethau rhanbarthol amlwg yn y cyfraddau yr oedd plant bach a babanod newydd-anedig yn destun achosion gofal ar draws y tair ardal Barnwr Teulu Dynodedig (DFJ) yng Nghymru.** Mae gwaith ymchwil cysylltiedig eisoes wedi adrodd am gysylltiad eglur rhwng amddifadedd a chyfraddau plant sy'n cael eu derbyn i ofal cyhoeddus yng Nghymru (Bywaters et al., 2018; Elliott, 2017). Mae'n debygol iawn bod amddifadedd yn cyfrif am gyfran, o leiaf, o'r amrywiant a adroddwyd gennym. Fodd bynnag, mae ffactorau eraill yn debygol o fod yn berthnasol hefyd, gan gynnwys ymarfer proffesiynol, y gwasanaethau ataliol sydd ar gael, a gweithredu arweiniad cyn-geni.

**Argymhelliad 2:** Bydd y rhaglen ymchwil a gynhaliwyd gan Arsyllfa Cyfiawnder Teuluol Nuffield yn rhoi dealltwriaeth o amddifadedd a'r galw am ofal. Trwy drafod ar y cyd â rhanddeiliaid, nod y dystiolaeth empirig hon yw galluogi gwasanaethau i ymateb i anghenion lleol.

<sup>52</sup> Roberts, et al. (2018) *Gwerthusiad o'r Rhaglen Adlewyrchu yng Ngwent: Adroddiad Terfynol*. Caerdydd: CASCADE. Ar gael yn: <https://sites.cardiff.ac.uk/cascade/our-projects/reflect/>

<sup>53</sup> Keehan, Mr Ustus (2019) *Y Gweithgor Cyfraith Gyhoeddus: Argymhellion i gyflawni arfer gorau yn y systemau amddiffyn plant a chyfiawnder teuluol*. Adroddiad Interim, Mehefin 2019.

## Defnydd o orchmynion cyfreithiol

Mae patrwm y defnydd o orchmynion cyfreithiol dros amser yn arbennig o nodedig. Mae'n ymddangos bod **newid amlwg mewn ymarfer** o ran y gorchmynion cyfreithiol a wnaed ar gyfer y ddau gategori plant ifanc iawn sy'n ymddangos **yn anghydnaws ag ethos Deddf Plant 1989, sy'n darparu fframwaith cyfreithiol eglur ar gyfer defnyddio ystod eang o orchmynion**. Yn 2012, gwnaed gorchmynion gofal mewn 29% o achosion babanod newydd-anedig, ond erbyn 2018 roedd y ffigur hwn wedi cynyddu'n sylweddol i 67%, gyda gostyngiad cysylltiedig yn y defnydd o orchmynion eraill. Fel y crybwyllwyd yn gynharach, nid yw data Cafcass yn darparu gwybodaeth am leoliadau plant ar hyn o bryd, a gallai plant sy'n destun gorchymyn gofal gael eu lleoli gyda gofalwyr maeth nad ydynt yn berthynas, gyda gofalwyr sy'n berthynas, neu gartref gyda'u rhieni biolegol.

Cododd y cwestiynau canlynol:

- Pam mae arferion wedi newid o blaid gorchmynion gofal ar ddiwedd achosion? A yw'r rheol 26 wythnos yn ysgogi'r newid hwn?
- Ble mae plant bach sy'n destun gorchmynion gofal yn byw – gyda gofalwyr maeth nad ydynt yn berthynas, gyda gofalwyr sy'n berthynas, neu gartref gyda'u rhieni biolegol?
- Lle mae plant bach yn destun gorchymyn gofal gyda gofalwyr maeth nad ydynt yn berthynas ar ddiwedd achos, a yw hyn yn lleoliad tymor hir wedi'i gynllunio?
- A yw gorchmynion gofal gartref yn ffordd gymesur o gynorthwyo ailuno? Sut gellid cryfhau gorchmynion goruchwyllo?
- Os yw gorchmynion gofal yn cael eu gwneud ar gyfer plant bach sy'n cael eu dychwelyd adref neu eu lleoli gydag aelodau'r teulu, am ba hyd y dylent bara a beth yw'r arferion presennol o ran rhyddhau gorchmynion?
- Pa ddisgwyliadau sydd wedi'u gosod ar gyfer rhieni neu ofalwyr sy'n berthynas, os yw plant sy'n byw gartref yn cael eu hystyried yn blant sy'n derbyn gofal?

Fel y nodwyd yn yr adroddiad hwn (tud. 23), mae Cafcass Cymru yn newid y ffordd y mae gorchmynion cyfreithiol yn cael eu cofnodi, a fydd yn golygu y gellir dadansoddi'n fwy cywir. Yn ogystal, mae Cafcass Cymru yn cyflwyno a threialu ffurflen cau achos. Mae hyn yn gam pwysig ymlaen a bydd yn gwella cwrpas y data, gan y bydd manylion am y lleoliad a manylion cyswllt yn cael eu cofnodi. O gymharu â'r astudiaeth *Mewn Gofal o'u Geni Lloegr*, mae'n ymddangos bod tueddiadau gwahanol iawn o ran defnyddio gorchmynion cyfreithiol ar gyfer babanod newydd-anedig a phlant bach ar ddiwedd achosion (gweler Tabl 6, tud. 33). Yn Lloegr, bu gostyngiad hefyd yn nifer y plant sy'n cael eu lleoli i'w mabwysiadu, ond, yn wahanol i Gymru, bu cynnydd yn y defnydd o Warcheidwaeth Arbennig.

O ystyried y defnydd isel iawn o orchmynion goruchwylio yng Nghymru (cyfartaledd o 4% ar hyd y cyfnod arsylwi), ac yn absenoldeb llenyddiaeth gyhoeddedig ar ddefnyddio'r gorchmynion hyn yng Nghymru, mae gwaith yr Athro Judith Harwin a'i chydweithwyr (2018) ar ddefnyddio gorchmynion goruchwylio yn Lloegr yn berthnasol. Canfu Harwin et al., 2018, fod awdurdodau lleol yng ngogledd Lloegr yn ymddangos yn llai hyderus wrth ddefnyddio gorchmynion goruchwylio ar gyfer plant a ddychwelir adref na'r rhai yn y de. Canfu'r tîm ymchwil hefyd nad oedd gweithwyr proffesiynol mor hyderus bod gorchmynion goruchwylio yn rhoi digon o amddiffyniad i blant a ddychwelir adref, o ystyried bod pwerau'r awdurdod lleol yn ymestyn i 'gynghori, cynorthwyo a bod yn gyfaill' i'r teulu yn unig. Mae'r dystiolaeth newydd yr adroddir arni yma yn glŷn â phatrwm gorchmynion cyfreithiol ar gyfer babanod newydd-anedig a'r boblogaeth ehangach o fabanod yn awgrymu bod angen dadansoddi arferion yng Nghymru ymhellach mewn perthynas ag ailuno a lleoli gyda'r teulu.

**Argymhelliad 3:** Mewn ymgynghoriad â gweithwyr proffesiynol, bydd Arsyllfa Cyfiawnder Teuluol Nuffield yn gweithio i wella'r ddealltwriaeth o'r rhesymau wrth wraidd y patrwm newidiol o orchmynion cyfreithiol ar gyfer babanod newydd-anedig a phlant bach ar ddiwedd achosion, lleoliadau plant a chyfeiriadau yn y dyfodol.

### **Lledaenu arfer da sy'n dod i'r amlwg**

Mae arferion newydd ac arloesol yn dod i'r amlwg yng Nghymru. Mae angen disgrifio a gwerthuso mentrau sy'n dod i'r amlwg yn systematig fel y gellir lledaenu arfer da yn gyfartal ar draws gwahanol rannau o Gymru ac ymhellach i ffwrdd.

## 5. Casgliad

Mae'r adroddiad hwn wedi dechrau datblygu tystiolaeth ynglŷn â'r plant ieuengaf oll mewn achosion gofal yng Nghymru. Yn ogystal, dyma'r adroddiad cyntaf i gymharu'r grŵp hwn o blant rhwng Cymru a Lloegr. Mae'n hollbwysig deall effaith y system cyfiawnder teuluol ar fabanod newydd-anedig a phlant bach, oherwydd gallai'r penderfyniadau a wneir ynglŷn â'r plant hyn naill ai datrys pryderon diogelu a chyflawni sefydlogrwydd, neu arwain at gysylltiad hir iawn â gwasanaethau cyhoeddus. Pan fydd ymyrraeth yn dechrau ar adeg geni, mae plentyndod cyfan plant i ddod.

Mae'r tîm ymchwil wedi defnyddio data gweinyddol gwerthfawr a ddarparwyd gan y Gwasanaeth Cyngori a Chynorthwyo Llys i Blant a Theuluoedd yng Nghymru (Cafcass Cymru). Wrth arloesi ystadegau newydd ar gyfer Cymru, nod yr awduron yw cysylltu gwaith ymchwil yn agosach â'r pwyslais a geir mewn polisi ar ymyrraeth gynnar effeithiol mewn bywydau plant bach er mwyn osgoi niwed datblygiadol. Mae angen i gydweithwyr polisi ac ymarfer yng Nghymru gael darlun cyfoethog ac wedi'i wahaniaethu o blant bach a'u teuluoedd yn y system cyfiawnder teuluol a thu hwnt er mwyn gwneud y penderfyniadau gorau sydd wedi'u llywio gan dystiolaeth.

## 6. Rhestr Achosion

- [H \(A Plentyn – Torri Hawliau'r Confensiwn – lawndal\) \[2014\] EWFC 38](#)
- [2002] EWCA Civ 1932
- [K & H \(Plant\) \[2006\] EWCA Civ 1898](#)
- [L-A \(Plant\) \[2009\] EWCA Civ 822](#)
- [P \(A Plentyn\) \[2018\] EWCA Civ 1483](#)
- M (Gorchymyn Gofal Interim: Gwahanu) [2006] 1 FLR 1043
- [Cyngor Dinas Nottingham v LM ac eraill \[2016\] EWHC 11](#)
- [G \(R ar gais\) v Cyngor Dinas Nottingham \[2008\] EWHC 152 \(Gwein\)](#)
- Cyngor Sir Swydd Northampton v AS ac Eraill (Diw 1) [2015] EWHC 199 (Teulu)

## 7. Cyfeiriadau

Cymdeithas Cyfarwyddwyr Gwasanaethau Plant (2016). *Safeguarding Pressures Phase* ([http://adcs.org.uk/assets/documentation/ADCS\\_Safeguarding\\_Pressures\\_P5\\_REPORT\\_Web\\_FINAL.pdf](http://adcs.org.uk/assets/documentation/ADCS_Safeguarding_Pressures_P5_REPORT_Web_FINAL.pdf))

Cymdeithas Cyfreithwyr ar gyfer Plant (2017) *Behind Closed Doors, Diluting the Guardian's Independence, Circumventing the Role of the Court* ([http://alc.org.uk/uploads/ALC\\_response\\_-\\_Cafcass-ADCS\\_Agreement\\_-\\_Behind\\_Closed\\_Doors\\_28\\_Feb\\_17\\_\(3\).pdf](http://alc.org.uk/uploads/ALC_response_-_Cafcass-ADCS_Agreement_-_Behind_Closed_Doors_28_Feb_17_(3).pdf))

Broadhurst, K., Alrouh, B., Mason, C., Ward, H., Holmes, L. Ryan, M. a Bowyer, S. (2018) *Born into Care: Newborns in Care Proceedings in England*. Llundain: Arsyllfa Cyfiawnder Teuluol Nuffield.

Broadhurst, K., Alrouh, B., Yeend, E., Harwin, J., Shaw, M., Pilling, M., Mason, C. a Kershaw, S. (2015). Connecting Events in Time to Identify a Hidden Population: Birth Mothers and their Children in Recurrent Care Proceedings in England. *British Journal of Social Work*, 45(8), tud.(au) 2241-2260.

Broadhurst, K. Mason, C., Bedston, S., Alrouh, B., Morriss, L., McQuarrie, T., Palmer, M., Shaw, M., Harwin, J. a Kershaw, S. (2017). *Vulnerable Birth mothers and Recurrent Care Proceedings: Final Main Report*. ([http://wp.lancs.ac.uk/recurrent-care/files/2017/10/mrc\\_final\\_main\\_report\\_v1.0.pdf](http://wp.lancs.ac.uk/recurrent-care/files/2017/10/mrc_final_main_report_v1.0.pdf))

Broadhurst, K., Budd, T. a Williams, T. (2018). *The Nuffield Family Justice Observatory for England and Wales: Making it Happen*. ([https://www.nuffieldfoundation.org/sites/default/files/files/Nuffield\\_Family\\_Justice\\_Observatory\\_making\\_it\\_happen\\_v\\_FINAL\\_13\\_02\\_18.pdf](https://www.nuffieldfoundation.org/sites/default/files/files/Nuffield_Family_Justice_Observatory_making_it_happen_v_FINAL_13_02_18.pdf))

Bywaters, P., Scourfield, J., Jones, C., Sparks, T., Elliott, M., Hooper, J., McCartan, C., Shapira, M., Bunting, L. a Daniel, B. 2018. Child welfare inequalities in the four nations of the UK. *Journal of Social Work*

Calder, M. (2000). Towards a framework for conducting pre-birth risk assessments. *Child Care in Practice*, 6(1), tud.(au) 53-72

Calder, M. C. (2003). Unborn children: A framework for assessment and intervention. In: *Assessment in Child Care Using and Developing Frameworks for Practice*, Calder M.C. a Hackett, S. (Goln). Russell House Publishing: Lyme Regis, Dorset.

Care Crisis Review (2018). *Options for Change*, Grŵp Hawliau Teulu, Llundain. ([https://www.frg.org.uk/images/Care\\_Crisis/CCR-FINAL.pdf](https://www.frg.org.uk/images/Care_Crisis/CCR-FINAL.pdf))

Corner, R., 1997. *Pre Birth Risk Assessment in Child Protection*. Social Work Monographs, Norwich: Prifysgol Dwyrain Anglia.

Cyngor Ewrop (2015). *Gwasanaethau cymdeithasol yn Ewrop: deddfwriaeth ac ymarfer o ran gwahanu plant oddi wrth eu teuluoedd yn Aelod-wladwriaethau Llys Ewrop / Social services in Europe: legislation and practice of the removal of children from their families in Council of Europe member States.* (<http://assembly.coe.int/nw/xml/XRef/Xref-XML2HTML-en.asp?fileid=21737&lang=en>)

Adran Addysg (2014), *Gorchmynion Llys a Chyn-achosion ar gyfer Awdurdodau Lleol / Court Orders and Pre-Proceedings for Local Authorities.* ([https://www.gov.uk/government/uploads/system/uploads/attachment\\_data/file/281452/Statutory\\_Guidance\\_on\\_court\\_orders\\_and\\_pre-proceedings\\_18.2.pdf](https://www.gov.uk/government/uploads/system/uploads/attachment_data/file/281452/Statutory_Guidance_on_court_orders_and_pre-proceedings_18.2.pdf))

Adran Addysg (2017). *Nodweddion plant mewn angen 2016 i 2017 / Characteristics of children in need 2016 to 2017*, Prif dablau: SFR61/2017. (<https://www.gov.uk/government/statistics/characteristics-of-children-in-need-2016-to-2017>)

Adran Addysg (2018). *Gweithio gyda'n Gilydd i Ddiogelu Plant / Working Together to Safeguard Children.* (<https://www.gov.uk/government/collections/statistics-looked-after-children>)

Elliott, M. 2017. *Looked-after children in Wales: An analysis of the backgrounds of children entering public care.* Traethawd ymchwil PhD, Prifysgol Caerdydd. (<http://orca.cf.ac.uk/110473/>)

Everitt, L., Fenwick J. a Homer, C. (2015). Midwives experiences of removal of a newborn baby in New South Wales, Australia: Being in the 'head' and 'heart' space. *Women and Birth*. 28(2), tud.(au) 95-100. ([https://www.womenandbirth.org/article/S1871-5192\(15\)00006-2/pdf](https://www.womenandbirth.org/article/S1871-5192(15)00006-2/pdf))

Ford DV, Jones KH, Verplancke JP, Lyons RA, John G, Brown G, Brooks CJ, Thompson S, Bodger O, Couch T, Leake K. The SAIL Databank: building a national architecture for e-health research and evaluation. *BMC Health Services Research* 2009;9:157 (<http://www.biomedcentral.com/1472-6963/9/157>)

Harwin J, Alrouh B, Golding L, McQuarrie T, Broadhurst K a Cusworth L. (2019). The contribution of supervision orders and special guardianship to children's lives and family justice. Llundain: Y Ganolfan Ymchwil Cyfiawnder Plant a Theuluoedd, Prifysgol Caerhirfryn. ([www.cfj-lancaster.org.uk/app/nuffield/files-module/local/documents/HARWIN\\_SO\\_SGO\\_FinalReport\\_V2.1\\_19Mar2019.pdf](http://www.cfj-lancaster.org.uk/app/nuffield/files-module/local/documents/HARWIN_SO_SGO_FinalReport_V2.1_19Mar2019.pdf))

Hodson, A. (2011). *Pre-birth assessment in social work.* Traethawd ymchwil doethurol, Prifysgol Huddersfield. (<http://eprints.hud.ac.uk/13037/>)

Jay, M.A., Woodman, J., Broadhurst, K. a Gilbert, R. (2017) Who Cares for Children: Population data for family justice research. Ar gael o: (<http://www.nuffieldfoundation.org/towards-family-justice-observatory>)

Jones, K, Ford, D, Lyons, R. The SAIL Databank: 10 Years of Spearheading Data Privacy and Research Utility. Prifysgol Abertawe, 2017.

Lushey, C., Barlow, J., Rayns, G. a Ward, H. (2018) Assessing parental capacity when there are concerns about an unborn child: pre-birth assessment guidance and practice in England, *Child Abuse Review*, 27(2), tud.(au) 97-107

Lyons RA, Jones KH, John G, Brooks CJ, Verplancke JP, Ford DV, Brown G, Leake K. The SAIL Databank: linking multiple health and social care datasets. *BMC Medical Informatics and Decision Making* 2009; 9:3. (<http://www.biomedcentral.com/1472-6947/9/3>)

Marsh, W. (2015) *Babies Removed at Birth: Narratives of Mothers and Midwives* Traethawd ymchwil a gyflwynwyd ar gyfer PhD, Prifysgol Surrey, Rhagfyr 2015

Marsh, C. A., Browne, J, Taylor, J. a Davis, D. (2015) Guilty until proven innocent? – The assumption of Care of a baby at birth? *Women and Birth*, 28(1), tud.(au) 65-70.

Masson, J. a Dickens, J. (2015). Protecting unborn and newborn babies. *Child Abuse Review*, 24(2), tud.(au) 107-119.

Bwrdd Diogelu Plant Dinas Nottingham (2009). *Safeguarding Babies at Birth Where the Risks are Too Great to Leave Them in the Care of their Parents*. Bwrdd Diogelu Plant Dinas Nottingham: Nottingham.

Roberts, L., Maxwell, N., Messenger, R. a Palmer, C. (2018), *Evaluation of Reflect in Gwent: Final Report*, Caerdydd: Cascade.

Taplin, Stephanie a P Mattick, Richard. (2014). The nature and extent of child protection involvement among heroin-using mothers in treatment: High rates of reports, removals at birth and children in care. *Drug and alcohol review*, 34(1), tud.(au) 31-37.

Ward, H., Brown, R., a Westlake, D. (2012). *Safeguarding Babies and Very Young Children from Abuse and Neglect*. Jessica Kingsley Publishers: Llundain.

Llywodraeth Cymru (2018) Ystadegau Arbrofol: Plant sy'n derbyn gofal gan awdurdodau lleol, 2017-18, SFR 112/2018. (<https://gweddi.gov.wales/docs/statistics/2018/181122-children-looked-after-local-authorities-2017-18-en.pdf>)



## 8. Atodiadau

### Atodiad 1: Dadansoddiad o'r holl blant

**Tabl 8: Plant sy'n destun achos a.31 yn ôl categori oed ar ddechrau'r achos, fesul blwyddyn [2011 i 2018]**

Oed y plentyn (blynyddoedd)	2011	2012	2013	2014	2015	2016	2017	2018	Cyfanswm
lau na blwydd oed	385 [31%]	399 [32%]	340 [33%]	352 [28%]	345 [28%]	483 [29%]	467 [28%]	495 [30%]	3,266 [30%]
1 oed	117 [10%]	110 [9%]	78 [8%]	101 [8%]	119 [10%]	124 [7%]	103 [6%]	107 [6%]	859 [8%]
2 oed	115 [9%]	106 [9%]	77 [8%]	80 [6%]	81 [7%]	107 [6%]	115 [7%]	100 [6%]	781 [7%]
3 oed	79 [6%]	90 [7%]	67 [7%]	86 [7%]	81 [7%]	118 [7%]	95 [6%]	93 [6%]	709 [6%]
4 oed	82 [7%]	72 [6%]	69 [7%]	59 [5%]	65 [5%]	86 [5%]	93 [5%]	88 [5%]	614 [6%]
5 oed	60 [5%]	71 [6%]	51 [5%]	79 [6%]	58 [5%]	90 [5%]	87 [5%]	84 [5%]	580 [5%]
6 oed	47 [4%]	61 [5%]	41 [4%]	67 [5%]	54 [4%]	77 [5%]	86 [5%]	83 [5%]	516 [5%]
7 oed	53 [4%]	51 [4%]	40 [4%]	47 [4%]	53 [4%]	64 [4%]	76 [4%]	72 [4%]	456 [4%]
8 oed	51 [4%]	44 [4%]	37 [4%]	59 [5%]	52 [4%]	76 [5%]	68 [4%]	73 [4%]	460 [4%]
9 oed	36 [3%]	48 [4%]	39 [4%]	57 [5%]	52 [4%]	65 [4%]	72 [4%]	64 [4%]	433 [4%]
10 oed	48 [4%]	29 [2%]	26 [3%]	41 [3%]	38 [3%]	60 [4%]	56 [3%]	71 [4%]	369 [3%]
11 oed	39 [3%]	35 [3%]	31 [3%]	49 [4%]	42 [3%]	50 [3%]	73 [4%]	58 [3%]	377 [3%]
12 oed	23 [2%]	32 [3%]	29 [3%]	34 [3%]	43 [4%]	62 [4%]	62 [4%]	55 [3%]	340 [3%]
13 oed	35 [3%]	36 [3%]	29 [3%]	47 [4%]	38 [3%]	67 [4%]	68 [4%]	74 [4%]	394 [4%]
14 oed	28 [2%]	30 [2%]	26 [3%]	45 [4%]	41 [3%]	55 [3%]	82 [5%]	74 [4%]	381 [3%]
15 oed	20 [2%]	22 [2%]	26 [3%]	25 [2%]	35 [3%]	58 [4%]	65 [4%]	55 [3%]	306 [3%]
16 ac 17 oed	7 [1%]	9 [1%]	11 [1%]	14 [1%]	18 [1%]	14 [1%]	23 [1%]	22 [1%]	118 [1%]
Cyfanswm	1,225 [100%]	1,245 [100%]	1,017 [100%]	1,242 [100%]	1,215 [100%]	1,656 [100%]	1,691 [100%]	1,668 [100%]	10,959 [100%]

**Sylwer:** Cyfrifwyd oed plant ar ddechrau'r achos a.31 ac fe'i talgrynwyd i'r flwyddyn agosaf. Mae plant y cychwynwyd eu hachos a.31 hyd at bythefnos cyn geni wedi cael eu cynnwys yn y grŵp "llai na blwydd oed".

**Tabl 9: Newid o flwyddyn i flwyddyn yn nifer y plant sy'n destun achos a.31 yn ôl categori oed ar ddechrau'r achos [2011 i 2018]**

Oed y plentyn (blynyddoedd)	2011 i 2012	2012 i 2013	2013 i 2014	2014 i 2015	2015 i 2016	2016 i 2017	2017 i 2018	Newid cyfartalog o flwyddyn i flwyddyn
Llai na blwydd oed	4%	-15%	4%	-2%	40%	-3%	6%	5%
1 oed	-6%	-29%	29%	18%	4%	-17%	4%	0%
2 oed	-8%	-27%	4%	1%	32%	7%	-13%	-1%
3 oed	14%	-26%	28%	-6%	46%	-19%	-2%	5%
4 oed	-12%	-4%	-14%	10%	32%	8%	-5%	2%
5 oed	18%	-28%	55%	-27%	55%	-3%	-3%	10%
6 oed	30%	-33%	63%	-19%	43%	12%	-3%	13%
7 oed	-4%	-22%	18%	13%	21%	19%	-5%	6%
8 oed	-14%	-16%	59%	-12%	46%	-11%	7%	9%
9 oed	33%	-19%	46%	-9%	25%	11%	-11%	11%
10 oed	-40%	-10%	58%	-7%	58%	-7%	27%	11%
11 oed	-10%	-11%	58%	-14%	19%	46%	-21%	10%
12 oed	39%	-9%	17%	26%	44%	0%	-11%	15%
13 oed	3%	-19%	62%	-19%	76%	1%	9%	16%
14 oed	7%	-13%	73%	-9%	34%	49%	-10%	19%
15 oed	10%	18%	-4%	40%	66%	12%	-15%	18%
16 ac 17 oed	29%	22%	27%	29%	-22%	64%	-4%	21%
Cyfanswm	2%	-18%	22%	-2%	36%	2%	-1%	6%

**Tabl 10: Cyfraddau mynychder, yr holl blant sy'n destun achos a.31 (fesul 10,000 o'r boblogaeth plant) yn ôl categori oed ar ddechrau'r achos, fesul blwyddyn [2011 i 2018]**

Oed y plentyn (blynyddoedd)	2011	2012	2013	2014	2015	2016	2017	2018	Cyfanswm
0 oed	106	112	99	105	103	145	144	155	120
1 oed	33	30	22	29	35	37	30	33	31
2 oed	33	30	21	22	23	31	34	29	28
3 oed	22	25	19	23	22	34	27	27	25
4 oed	23	20	19	16	17	24	26	25	21
5 oed	17	20	14	22	16	24	24	23	20
6 oed	14	18	12	18	15	21	23	22	18
7 oed	16	15	12	13	14	18	21	19	16
8 oed	16	14	11	17	15	21	19	20	17
9 oed	11	15	12	17	15	18	19	17	16
10 oed	14	9	8	13	11	17	16	19	14
11 oed	11	11	10	15	13	15	21	16	14
12 oed	6	9	9	11	13	19	18	15	13
13 oed	10	10	8	14	12	21	20	22	14
14 oed	7	8	7	13	12	17	25	22	14
15 oed	5	6	7	7	10	17	20	17	11
16 ac 17 oed	1	1	1	2	2	2	3	3	2
Cyfanswm	19	20	16	20	19	26	27	26	22

**Sylwer:** Yn seiliedig ar (a) nifer y plant sy'n destun achos a.31, fesul band oed ar ddechrau achos, fesul blwyddyn galendr (2011 i 2018) a (b) y gyfran 0-17 oed yn Lloegr, a amcangyfrifwyd yn ôl categori oed ym mhob canol blwyddyn (2011 i 2018).

Ffynhonnell (amcangyfrifon poblogaeth canol blwyddyn):

<https://www.ons.gov.uk/peoplepopulationandcommunity/populationandmigration/populationestimates>

**Atodiad 2: Data Coll****Tabl 11: Lefel y data coll yn ôl blwyddyn dechrau achos [2011 i 2018]**

Blwyddyn	2011	2012	2013	2014	2015	2016	2017	2018	Cyfanswm
Nifer y cofnodion (plant)	1243	1256	1020	1243	1216	1658	1696	1673	11005
Oed y plentyn	1%	<1%	<1%	<1%	<1%	<1%	<1%	<1%	<1%
Rhywedd y plentyn	<1%	<1%	<1%	<1%	<1%	<1%	<1%	2%	<1%
Awdurdod lleol	<1%	<1%	<1%	<1%	<1%	<1%	<1%	<1%	<1%
O leiaf 1 ymatebydd benywaidd	1%	<1%	1%	1%	<1%	2%	3%	4%	2%
Dyddiad Gwrandawriad CMH/ICO Brys	93%	92%	83%	26%	10%	6%	4%	6%	35%

**Tabl 12: Lefel y data coll yn ôl blwyddyn diwedd achos [2012 i 2018]**

Blwyddyn	2012	2013	2014	2015	2016	2017	2018	Cyfanswm
Nifer y cofnodion (achosion)	686	792	726	896	915	971	1056	6042
Gorchymyn cyfreithiol	13%	9%	7%	6%	5%	4%	9%	7%
Hyd yr achos	<1%	<1%	<1%	<1%	<1%	<1%	<1%	<1%
Oed y plentyn ieuengaf	<1%	<1%	<1%	<1%	<1%	<1%	<1%	<1%

**Atodiad 3: Cyfraddau mynychder awdurdodau lleol****Tabl 13: Cyfraddau mynychder, achosion a.31 a gychwynwyd ar gyfer babanod newydd-anedig (fesul 10,000 o enedigaethau byw), fesul awdurdod lleol [2011 i 2018]**

Awdurdod lleol	Genedigaethau Byw (2011 i 2018)	Nifer y plant bach sy'n destun achos a.31 o fewn 2 wythnos o'u geni fesul 10,000 o enedigaethau byw (2011 i 2018)
Blaenau Gwent	6070	46
Pen-y-bont ar Ogwr	12356	100
Caerffili	16214	41
Caerdydd	35831	39
Sir Gaerfyrddin	14896	41
Ceredigion	4863	47
Conwy	8737	68
Sir Ddinbych	8213	43
Sir y Fflint	13027	32
Gwynedd	9636	62
Ynys Môn	5861	41
Merthyr Tudful	5800	74
Sir Fynwy	6134	39
Castell-nedd Port Talbot	11999	98
Casnewydd	15451	51
Sir Benfro	9441	32
Powys	9350	36
Rhondda Cynon Taf	21943	46
Abertawe	20194	72
Torfaen	8262	79
Bro Morgannwg	10806	50
Wrecsam	12708	34

## 9. Cydnabyddiaethau

Hoffai'r awduron ddiolch i Lisa Harker yn Arsyllfa Cyfiawnder Teuluol Nuffield; Nigel Brown, Matthew Pinnell, Matthew Wright a Lee Gerrard yn Cafcass Cymru; Sally-Ann Jenkins, Pennaeth Gwasanaethau Plant a Theuluoedd, Casnewydd; Sarah Lowe a Craiger Solomons, yr Uned Data Ymchwil Gweinyddol – Cymru, Llywodraeth Cymru; a Dr Martin Elliott, Cascade, Prifysgol Caerdydd, am eu cymorth gyda'r prosiect hwn. Mae'r gwaith hwn hefyd yn ychwanegu at *Mewn Gofal o'u Geni Lloegr* (Broadhurst et al., 2018), felly cydnabyddwn gyfraniad deallusol awduron yr adroddiad cynharach. Yn ogystal, hoffem ddiolch i'n hadolygwyr allanol am eu sylwadau ar fersiynau o'r adroddiad hwn. Mae'r cyngor gan ein hadolygwyr allanol wedi bod yn ddefnyddiol iawn wrth sicrhau bod yr adroddiad hwn yn hygyrch i ystod o randdeiliaid. Diolch hefyd i Chris Millan ym Mhrifysgol Caerhirfryn am gymorth prosiect rhagorol.